

Η ΕΠΙ ΤΟΥ ΠΗΛΙΟΥ ΜΟΝΗ ΤΟΥ ΑΓΙΟΥ ΛΑΥΡΕΝΤΙΟΥ

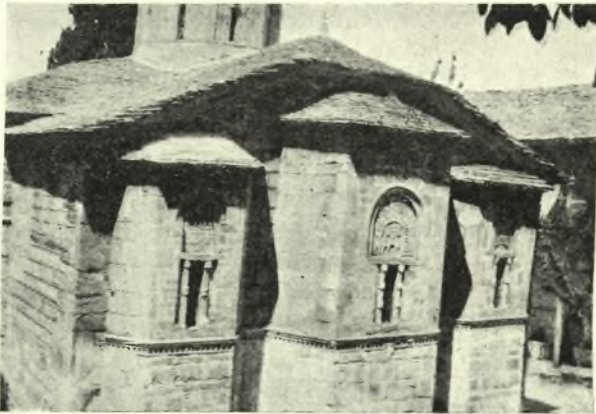
Ἡ μονὴ τοῦ Ἁγίου Λαυρεντίου κεῖται ὑπεράνω καὶ ἀνατολικῶς τῆς κωμοπόλεως Ἁγίου Λαυρεντίου ἐπὶ τῶν κλιτύων τῆς δυτικῆς πλευρᾶς τοῦ Πηλίου ὄρους.

Περὶ αὐτῆς ἔγραψαν διάφοροι¹, ἐπιλαμβανόμεθα δὲ καὶ ἡμεῖς τοῦ θέματος, διότι αἱ ὑπ' αὐτῶν δημοσιευθεῖσαι περιγραφαὶ καίτοι παρέχουσαι πολλὰς καὶ σπουδαίας ἱστορικὰς εἰδήσεις καὶ ἐπιγραφάς, δὲν δίδουσιν ἐν τούτοις καὶ θετικὰς πληροφορίας περὶ τοῦ χρόνου τῆς ἰδρύσεως τῆς μονῆς καὶ τῶν κατὰ διαφόρους καιροὺς ἀνοικοδομήσεων αὐτῆς.

Ἡ μονὴ εἶναι τετράγωνον εὐρὸ οἰκοδόμημα, ἐν τῷ μέσῳ τοῦ ὁποίου κεῖται ὁ ναός. Σήμερον ὅμως μόνον κατὰ τὰς τρεῖς πλευράς, βόρειον, ἀνατολικὴν καὶ μεσημβρινὴν περιβάλλουσι τὸν ναὸν τὰ κελλία τῶν μοναχῶν, αἱ ἀποθήκαι, οἱ σταῦλοι κλπ. εἰς δύο ὀρόφους, ἐνῶ κατὰ τὴν δυτικὴν, ἐν ἣ κατὰ τὴν ΒΔ. γωνίαν κεῖται ἡ πύλη τῆς μονῆς, ὑπάρχει τοῖχος χαμηλός. Τὰ κελλία σήμερον εἶναι ἐτοιμόρροπα καὶ σεσαθρωμένα, τὰ δὲ τῆς ἀνατολικῆς πλευρᾶς ἐτοιμόρροπα καὶ ἀσκεπῆ, διότι ἀπὸ πολλῶν ἐτῶν εἶναι ἐγκαταλελειμμένα καὶ ἔρημος ἡ μονή. Ἐσχάτως μόνον ἐξετελέσθη ὑπὸ τῆς ὑπηρεσίας ἀναστηλώσεως τοῦ ὑπουργείου Παιδείας ἡ στερέωσις τῶν θεμελιῶν τοῦ ναοῦ, ἅτινα εἶχον ὑποστῆ καθίζησιν λόγῳ τῶν ὑπογείων ὑδάτων.

¹ Πβ. Ζωσιμᾶ Ἐσφιγμένιτου, Ἡμερολόγιον «ἡ Φῆμη» τοῦ 1886, μέρος 2^{ον} σελ. 57, ἐνθα δημοσιεύεται πανομοιότυπος καὶ εἰς φυσικὸν μέγεθος ἐπὶ μαρμάρου ἐπιγραφὴ ἀναφέρουσα τὴν ἰδρυσιν τῆς μονῆς τῷ 1378. Τοῦ αὐτοῦ Ἡμερολόγιον «ἡ Φῆμη» τοῦ 1887 σ. 142. Δανιὴλ Φιλίππιδου καὶ Γρηγορίου Κωνσταντᾶ, Νεωτερ. Γεωγραφία, ἐν Βιέννῃ 1791, τόμ. Α' σ. 226. Νικολάου Μάγνητος, Περιήγησις Θεσσαλίας καὶ τῆς Θεσσαλικῆς Μαγνησίας, ἐν Ἀθήναις 1860, σ. 58. [Νικόλ. Ρηματησίδου], Συνοπτικὴ περιγραφὴ Θεσσαλίας κλπ., ἐν Σμύρῃ 1874, σ. 28. Ν. Γεωργιάδου, Θεσσαλία, ἔκδ. α', ἐν Ἀθήναις 1880, σ. 180. Ἀθανασίου Παπαδοπούλου-Κερραμῆως, Σημειώσεις ἐξ Ἁγίου Λαυρεντίου, Ἐπετηρὶς Φιλολογ. Συλλόγου «Παρνασσῶ», τόμ. Ε', 1901, ἐν Ἀθήναις 1901, σ. 115-128. Γεωργ. Λαμπάκη, Δελτίον Χριστιανικῆς Ἀρχαιολ. Ἐταιρείας, τεύχος Δ', ἐν Ἀθήναις 1904, σελ. 13-16. Ἀποστ. Σ. Ἀρβανιτοπούλου, Πρακτικὰ Ἀρχαιολ. Ἐταιρείας τοῦ 1910, σ. 211 κέξ. Σωκράτους Βαμβάκου, Ἱστορία τοῦ χωρίου Ἁγίου Λαυρέντιος Βόλου, Ἐν Ἀθήναις 1927, στήμ. 16^{ον}, σελίδες 124, μετ' εἰκόνων καὶ ἐνὸς χάρτου τοπογραφικοῦ. Πρόσθετος καὶ Ὀδοιπορικὰ Ἠπείρου καὶ Θεσσαλίας ὑπὸ τοῦ Ἐπιτελ. Γραφείου τοῦ Ὑπουργείου Στρατιωτικῶν, ἐν Ἀθήναις 1880, σ. 177 καὶ 190.

Ὁ ναὸς εἶναι δρομικὴ τρίκογχος βασιλικὴ μετὰ τρούλλου ἔχοντος ὑψηλὸν τύμπανον. Αἱ κόγχαι εἶναι τρίπλευροι. Ἡ στέγη τοῦ ναοῦ, τοῦ τρούλλου καὶ τῶν κογχῶν καλύπτεται ὑπὸ πλακῶν, ὅπως καὶ τῶν κελλίων. Ἐξωτερικῶς ἡ οἰκοδομὴ τοῦ ναοῦ εἶναι ἰσοδομικὴ, κατὰ μὲν τὸ κατώτερον μέρος διὰ μεγάλων διαστάσεων σχιστολίθων ὀρθογωνίων ἀναμίκτων μετὰ μικρῶν ἰσοδομικῶν, ἀπὸ τοῦ μέσου δὲ περιήτου καὶ ἄνω διὰ μικροτέρων ὀρθογωνίων πωρίνων ἢ σχιστολίθων κανονικῶς ἐκτισμένων καὶ συνδεομένων κατὰ τοὺς ἄρμους διὰ διπλῶν καθέτων πλίνθων ὀπτῶν¹. Ζώνη δ' ἐκ γείσου λιθίνου κανονικῶς γεγλυμμένου μετ' ὀδοντωτῶν πλίνθων περιβάλλει γύρωθεν ὅλας τὰς πλευρὰς τοῦ ναοῦ. Κατὰ δὲ τὴν ἀνατολ. πλευρᾶν, ἡ ζώνη εἶναι κάτωθι τῶν τοξωτῶν ἀψιδωμάτων τῶν παραθύρων.



Εἰκ. 1. Ἡ ἀνατολικὴ πλευρὰ τοῦ ναοῦ τοῦ Ἁγ. Λαυρεντίου.

Κατὰ τὴν βόρειον καὶ τὴν μεσημβρινὴν πλευρᾶν τοῦ ναοῦ προεξέχουσι κατὰ 0,50 τὰ ἄκρα τῶν πλαγίων κεραιῶν ὑπολανθάνοντος σταυροῦ, ἀπολήγοντα εἰς ἀέτωμα καὶ ἔχοντα ἀνὰ ἓν παράθυρον ὑπὸ τοξωτὸν ἀψίδωμα ἐκ πλίνθων ὀπτῶν.

Ἡ ἀνατολικὴ πλευρὰ ἔχει, ὡς εἴπομεν, τρεῖς τριπλεύρους κόγχας, αἵτινες ἔχουσιν ἀνὰ ἓν παράθυρον ὀρθογώνιον ὑπὸ ἀψίδωμα ἐκ τόξου ἐκ πλίνθων ὀπτῶν καὶ ὀδοντωτῶν (εἰκ. 1). Τὸ παράθυρον τῆς μέσης κόγχης εἶναι κάπως μεγαλειότερον τῶν παραθύρων τῶν δύο ἄλλων κογχῶν ἔχον δεξιὰ καὶ ἀριστερὰ ὡς παραστάδας δύο χωρίσματα διλόβων παραθύρων ἐκ λευκοῦ μαρμάρου ῥαβδωτὰ μετὰ δύο κόμβων ἕκαστον, ἐνῶ τὰ τῶν ἄλλων κογχῶν παράθυρα ἔχουσιν ὡς παραστάδας ἐπίσης χωρίσματα διλόβων παραθύρων ἐκ

¹ Κατὰ τὴν βόρειον καὶ δυτικὴν πλευρᾶν, κατὰ τὰς γωνίας, εἶναι ἐντετειχισμένοι ὀρθογώνιοι ὀγκόλιθοι σχιστολίθου με ἀναγεγλυμμένα ἀτέχνως ζῦγα τετράποδα καὶ ἰχθύων. (Πρβλ. Ἄρθρα Νιόπουλου ἐν Πρακτικαῖς Ἀρχ. Ἑταιρ. 1910, σ. 213).

λευκοῦ μαρμάρου θραβδωτὰ μεθ' ἐνὸς κόμβου προερχόμενα ἐξ ἀρχαιοτέρου Βυζαντινοῦ ναοῦ. Τὰ παραθύρα ταῦτα τῶν κογχῶν εἶναι ὀρθογώνια ὑπὸ ἀψιδώματα τοξωτὰ ἐξ ὀπτῶν καὶ ὀδοντωτῶν πλίνθων. Ἄνωθεν δὲ τῶν παραθύρων ἐντετειχίσθησαν ὡς τύμπανα θωράκια ἡμικυκλικά ἐκ μελανοφαιού πωρίνου λίθου, φέροντα ἐν ἀναγλύφῳ ἐκτύπους διακοσμήσεις μετὰ διπλῶν σταυρῶν. Οὕτω τὸ μὲν ὑπέρθυρον τοῦ

τῆς μέσης κόγχης παραθύρου φέρει ἔκτυπον ὁμοίωμα ναοῦ μετὰ τριῶν τρούλλων, ἀνὰ ἓνα ἐφ' ἐκάστου κλίτους, καὶ ἄνωθεν τοῦ μέσου τρούλλου ὑψοῦται μέγας ἔκτυπος διπλοῦς σταυρός, ἔχων ἐκατέρωθεν αὐτοῦ ἀνὰ ἓνα ῥόδακα, πληρούμενον τὸν μὲν ἀριστερὰ ὑπὸ ἐξ ἐπιμήκων φύλλων συνδεομένων κατὰ τὰ ἄκρα ὑπὸ ἰσαρίθμων ὁμοίων φύλλων, τὸν δὲ δεξιὰ ὑπὸ δύο ἐπαλλήλων τριγῶνων ἀντιθέτως κειμένων. Τὸ δὲ τύμπανον τοῦ τῆς ἀριστερᾶς κόγχης παραθύρου φέρει ὡς διακόσμησιν ἀπλοῦν σταυρὸν μετὰ βάσεως ὑπὸ ἀψιδώμα. Καὶ δεξιὰ μὲν κατὰ τὴν γωνίαν ἔχει δύο ῥόδακας, ἐκ τῶν ὁποίων ὁ εἰς ἐξάφυλλος, ὁ δ' ἕτερος κάτωθι αὐτοῦ φέρει δύο τρίγωνα ἐπάλληλα ἀντιθέτως καὶ ἐντὸς κύκλου μικροῦ σταυρῶν, δεξιὰ δὲ κατὰ τὴν γωνίαν ῥόδακα μετὰ δύο τριγῶνων ἐπαλλήλων ἀντιθέτως καὶ σταυροῦ ἐν τῷ κέντρῳ αὐτῶν.

Ἄναλόγον δὲ διακόσμησιν φέρει καὶ τὸ ὑπέρθυρον τοῦ παραθύρου τῆς ἀριστερᾶς κόγχης (εἰκ. 2).

Ἄνω δὲ τοῦ μετ' ὀδοντωτῶν πλίνθων γείσου τῆς ἀνατολικῆς πλευρᾶς ἢ οἰκοδομὴ εἶναι ἰσοδομικὴ ἐκ μαλακῶν ὀρθογώνιων μικρῶν λίθων πωρίνων χρώματος φαιοῦ. Τοιοῦτος πώρινος λίθος σῦδαμου ἐξάγεται ἐν Πηλίῳ, ὡς ἔμαθον, ἀλλ' ἐκομίσθη ἐξ Ἰταλίας, ὡς λέγουσιν οἱ κάτοικοι τῆς κομπούλεως Ἁγίου Λαυρεντίου (ἰδὲ εἰκ. 1).

Ὅπως τώρα σώζεται ὁ ναός, καὶ ὅπως ἐξάγεται ἐκ τῶν ἐν ταῖς πλευραῖς αὐτοῦ ἐντετειχισμένων σποράδην διαφόρων τεμαχίων ἐκ λευκοῦ μαρμάρου καὶ μαλακοῦ μέλανος πωρίνου λίθου καὶ πλακῶν μετὰ σταυρῶν ἢ ἐγχαράκτων ἐπιγραφῶν, ὑπέστη πολλὰς ἀνοικοδομήσεις, ἧτοι κατὰ τὰ ἔτη 1554, 1724 καὶ 1764.



Εἰκ. 2. Παράθυρον τῆς μέσης κόγχης μετὰ τυμπάνου καὶ ἀναγλύφου διακοσμήσεως.

Ἡ τελευταία δὲ αὕτη χρονολογία ἀνάγεται εἰς τὴν οἰκοδομὴν τοῦ νῦν ναοῦ, ἣτις ἐγένετο μετὰ μεγάλης ἐπιμελείας καὶ στερεότητος ἰσοδομικῶς δι' ἀπλῶν πλίνθων κατὰ τοὺς ἄρμους τῶν λίθων κατ' ἀπομίμησιν τοῦ Βυζαντινοῦ συστήματος¹. Ἐφιλοτιμήθησαν δὲ οἱ Ἀγιολαυρεντίται οὗτοι οἰκοδόμοι οὐ μόνον νὰ κτίσωσι τὸν ναόν, ὑπερμεσοῦντος τοῦ ΙΗ' αἰῶνος, μετὰ στερεότητος καὶ φιλοκαλίας, ἀλλὰ καὶ νὰ ἐντειχίσωσιν ἐπὶ τῶν ἐξωτερικῶν πλευρῶν αὐτοῦ πολλὰ τεμάχια μαρμάρων καὶ παρῖων λίθων μετὰ γλυπτῶν διακοσμήσεων καὶ ἐπιγραφῶν, ἕξ ὧν ὡς ἀπὸ μίτου ὀδηγοῦμενοι θὰ διευκρινίσωμεν τὰς διαφόρους φάσεις τῆς οἰκοδομῆς τῆς μονῆς κατὰ διαφόρους χρονολογικὰς περιόδους.

Α'. ΓΛΥΠΤΑ ΤΕΜΑΧΙΑ ΕΝΤΕΤΕΙΧΙΣΜΕΝΑ

Ἐπὶ τῆς μεσημβρινῆς πλευρᾶς εἶναι ἐντετειχισμένη ὡς ὑπέρθυρον πλάξ μαρμαρινὴ ἐντὸς ἀψίδος ἔχουσα ὡς διακόσμησιν διπλοῦν σταυρόν, ἄνωθεν δὲ δεξιὰ τεμάχιον λευκοῦ μαρμάρου φέρον ἐντὸς κύκλου ῥόδακα. Τὸ τεμάχιον τοῦτο προφανῶς προέρχεται ἐκ τοῦ παλαιότερου βυζαντινοῦ ναοῦ καί, ὡς ἐκ τῆς τεχνοτροπίας αὐτοῦ ἐξάγεται, ἀνάγεται εἰς τὸν ΙΓ' - ΙΔ' αἰῶνα.

Ἄνωθεν δὲ τῆς μεσημβρινῆς θύρας εἶναι ἐντετειχισμένον ὠραῖον τεμάχιον λευκοῦ μαρμάρου ἔχον πλουσίαν φυτικὴν διακόσμησιν ἐν ἐπιπεδογλύφῳ τοῦ ΙΓ' - ΙΔ' αἰῶνος, κάτωθεν δὲ αὐτοῦ ἐπὶ λίθου μαλακοῦ, παρῖνου, εἶναι ὁμοίως ἐντετειχισμένον ἕτερον τεμάχιον μετ' ἐπιγραφῆς:

«ΕΤΗ 1764 ΑΠΡΙΛΙΟΥ 15».

Ἄριστερὰ δὲ πλαγίως τῆς μεσημβρινῆς πλευρᾶς, ὑπάρχει ἕτερον τεμάχιον λευκοῦ μαρμάρου ἐπίμηκες, ὀρθογώνιον, φέρον ἄνω ἐγγλύφους ῥαβδώσεις, κάτωθι δὲ αὐτῶν σταυρὸν ἔκτυπον ἀνισοσκελῆ ἀπλοῦν μετὰ κραιῶν ἀπολιηγουσῶν εἰς τὰ ἄκρα εἰς τρίλοβον καὶ κάτωθι εἰς ἀγκυροειδὲς κόσμημα ἐν ἐπιπεδογλύφῳ, ἕξ οὗ ἐκφύεται ἄλυσσος ἐξ ἐλλείψεων, πληρουμένων ἐντὸς ὑπὸ σταυροειδοῦς φυλλώματος.

Ἐτερον δὲ τεμάχιον ἐκ τοῦ αὐτοῦ μνημείου μετὰ τοῦ αὐτοῦ κοσμήματος, μεγαλύτερον, εἶναι ἐντετειχισμένον ἐπὶ τῆς μεσημβρινῆς καὶ ἕτερον ἐπὶ τῆς βορείου πλευρᾶς ἐν ἐπιπεδογλύφῳ. Τὰ τεμάχια ταῦτα ἀνήκουσιν εἰς τὸ αὐτὸ μνημεῖον (εἰκ. 3). Τοῦτο δὲ ὡς καὶ ἕτερον ὅμοιον, ἀλλὰ φέρον ἄλλην πλουσίαν διακόσμησιν ἐκ ταινιοειδοῦς πλέγματος καὶ ἄνω σταυρόν, περὶ τοῦ ὁποίου θὰ ἀναφέρωμεν κατωτέρω, φαίνεται ὅτι θὰ ἦσαν ἐπενδύσεις μαρμαρίναι τῶν παρασιτάδων τῆς ὠραίας πύλης τοῦ Βυζαντινοῦ ναοῦ, λέγω δὲ τοῦτο, ἐπειδὴ ἔχουσι τοὺς σταυροὺς πρὸς τὰ ἄνω.

¹ Μὴ λησμονῶμεν ὅτι ἀνέκαθεν οἱ Ἀγιολαυρεντίται ἦσαν ἄριστοι οἰκοδόμοι. Ὀνόματα μάλιστα κτιστῶν ἐξ Ἀγίου Λαυρεντίου εὗρισκομεν ἐν ἐπιγραφαῖς καὶ εἰς τὴν μονὴν Ξενῆς καὶ ἄλλαχού.

Τὰ τεμάχια ταῦτα μετ' ἀλύσεων, παρεμφερῆ πως πρὸς τὰ γλυπτὰ τῶν ἐκκλησιῶν τῆς Φιλαδελφείας ἐν Μικρᾷ Ἀσίᾳ¹, δύνανται νὰ χρονολογηθῶσι μεναξὺ τοῦ ΙΓ' - ΙΔ' αἰῶνος.

Ἐτερον τεμάχιον εἶναι ἐντετειχισμένον ὑψηλὰ ἐπὶ τῆς ἀνατολικῆς πλευρᾶς δεξιὰ μικρόν, ἀποκεκρουμένον κατὰ τὰς τρεῖς πλευρὰς καὶ ἀνήκον εἰς θωράκιον. Τὸ τεμάχιον τοῦτο φέρει πλέγμα ἐκ ταινιῶν ἐν ἐπιπεδογλύφῳ καὶ ἀνάγεται εἰς τὸν ΙΓ' ἕως ΙΔ' αἰῶνα. Τοῦτο ἔνεκα τοῦ ὕψους δὲν εἶναι δυνατὸν νὰ φωτογραφηθῇ.

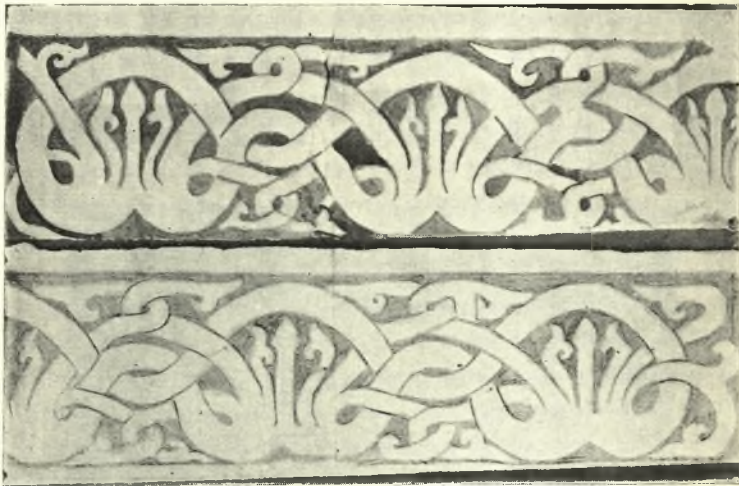


Εἰκ. 3. Γλυπτὸν κόσμημα ἀλυσιδωτὸν ἐν ἐπιπεδογλύφῳ.

Ἐπὶ δὲ τῆς δυτικῆς πλευρᾶς, ὀλίγον κάτω τοῦ μέσου, ἀριστερά, εἶναι ἐντετειχισμένον πλαγίως τεμάχιον ἐπίμηκες λευκοῦ μαρμάρου ὅμοιον μὲ τὸ ἀνωτέρω περιγραφέν (πλάτ. 0,15), φέρον πλουσίαν διακόσμησιν, ἐκ πλέγματος ταινιῶν πληρουμένων ἐντὸς ὑπὸ λογχοειδοῦς βέλους καὶ δύο ἡμιφύλλων ἐν ἐπιπεδογλύφῳ (εἰκ. 4). Ἐτερον δὲ τεμάχιον, ὅμοιον καὶ τῶν αὐτῶν διαστάσεων, εἶναι ἐντετειχισμένον ἐπὶ τῆς βορείας πλευρᾶς, ἀνωθεν τῆς μικρᾶς θύρας. Τρίτον τεμάχιον ὅμοιον, μικρόν, ἔχον σταυρὸν διπλοῦν ἔκτυπον ὑπὸ ἀψίδωμα καὶ ἀρχὴν τοῦ ἐκ ταινιῶν πλέγματος εἶναι ἐντετειχισμένον ἀνωτέρω ἐπὶ τῆς βορείου πλευρᾶς (εἰκ. 5). Τὰ τρία ταῦτα τεμάχια ἀνήκουσιν εἰς τὸ αὐτὸ μνημεῖον καί, ἐπειδὴ ὁ σταυρὸς εἶναι πλάγιος ἐν συνεχείᾳ μετὰ τοῦ πλέγματος, ἔπεται ὅτι τὸ μνημεῖον ἦτο διάζωμα τέμπλου καὶ ἀνάγεται μετὰ τοῦ ΙΓ' - ΙΔ' αἰῶνος. Ἀνήκει δὲ εἰς τὸ δεξιὸν ἄκρον αὐτοῦ. Ἐτερον τεμάχιον, φέρον διπλοῦν σταυρὸν, ἀνήκει εἰς ὅμοιον μνημεῖον. Ἄλλο τεμάχιον στενὸν καὶ ἐπίμηκες (πλάτους 0,15) φέρει κυματοειδῆ φυτικὴν διακόσμησιν, ἧς ἀνάλογον

¹ Πρὸβλ. Γ. Λαμπάκη, Οἱ Ἑπτὰ Ἀστέρες τῆς ἀποκαλύψεως, Ἀθήναι, 1909, σ. 384, εἰκ. 196.

βλέπομεν καὶ ἀλλαχοῦ¹. Ἐπὶ τῶν πλευρῶν τέλος τοῦ ναοῦ εἶναι ἐντετειχισμένα καὶ διάφορα ἀνάγλυφα μέλανος πωρίνου λίθου κανονικά, ὀρθογώνια, μικρῶν



Εἰκ. 4. Τεμάχια ἐπιπεδόγλυφα μετὰ ταινιωδῶν διακοσμήσεων.

διαστάσεων μετὰ λίαν ἐκτύπων φυτικῶν διακοσμήσεων. Τὰ τεμάχια ταῦτα ἴσως δὲν προέρχονται ἐκ τοῦ Βυζαντινοῦ ναοῦ. Ὑποθέτομεν ὅτι θὰ εἶναι



Εἰκ. 5. Τεμάχιον ἐπιπεδογλύφου μετὰ διπλοῦ σταυροῦ.

φραγκικῆς προελεύσεως. Λόγω ὅμως τοῦ ὕψους, εἰς τὸ ὁποῖον εἶναι ἐντετειχισμένα, δὲν δύνανται νὰ φωτογραφηθῶσιν.

¹ Πρβλ. Γ. Λαμπάκη, Οἱ Ἑπτὰ Ἀστέρες τῆς ἀποκαλύψεως, σ. 385, ἀριθ. εἰκ. 202. Τὸ τεμάχιον ἐν τῷ ναῷ τοῦ ἁγ. Λαυρεντίου, διὰ τὸ ὕψος, δὲν ἐφωτογραφήθη.

Β'. ΑΡΧΙΤΕΚΤΟΝΙΚΑ ΓΛΥΠΤΑ ΕΚΤΟΣ ΤΟΥ ΝΑΟΥ

Ἐν τῷ προαυλίῳ τοῦ ναοῦ παρὰ τὰ κελліα τῆς βορείου πλευρᾶς κεῖνται τὰ ἑξῆς γλυπτά.

1) Ἐν Θεοδοσιανὸν μετὰ πριονωτῆς ἀκάνθου ἡμιεφθαρμένον (εἰκ. 6).

2) Ἐν Κορινθιάζον μετὰ μαλακῆς ἀκάνθου ἐκφυλισμένης.

3) Ἐτερον Κορινθιάζον, κείμενον κατὰ τὴν βορειοανατολικὴν γωνίαν τοῦ προαυλίου, ἐφ' οὗ στηρίζεται κίων ξύλινος ὑποβαστάζων τὴν στέγην τῶν κελλίων.

4) Κιονόκρανον ἀρχαῖον ἰωνικὸν καλῆς τέχνης.

5) Τεμάχιον παλαιοχριστιανικοῦ ἢ Βυζαντινοῦ κιονοκράνου μετὰ σταυροῦ καὶ φυτικῶν διακοσμήσεων, κιβωρίου Ἁγίας Τραπέζης.

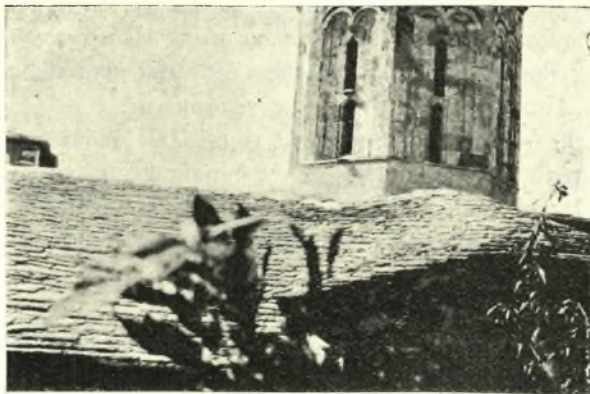
6) Τεμάχιον κιονίσκου ραβδωτοῦ μετὰ κόμβου, ἴσως κιβωρίου Ἁγίας Τραπέζης.



Εἰκ. 6. Θεοδοσιανὸν κιονόκρανον καὶ ἕτερα γλυπτά.

Γ'. ΕΣΩΤΕΡΙΚΟΝ ΤΟΥ ΝΑΟΥ

Ὁ ναὸς εἶναι Βασιλική μετὰ τρούλλου (εἰκ. 7) καὶ καμαρωτοῦ θόλου, στηριζομένου ἐπὶ ἕξ μονολίθων κίωνων μαρμαρίνων.



Εἰκ. 7. Ὁ τρούλλος τοῦ ναοῦ τοῦ Ἁγίου Λαυρεντίου.

Τὰ κιονόκρανα τῶν κιόνων τούτων ποικίλλουσι κατὰ τὴν διακόσμησιν. Τούτων τὰ μὲν τέσσαρα εἶναι Κορινθιάζοντα, ὅμοια μὲ τὰ δύο ἄλλα τὰ κείμενα ἐν τῷ προαυλίῳ μετὰ μαλακῆς ἀκάνθου, πάντως μεταγενέστερα τοῦ 5' μ. Χ. αἰῶνος, ἐν εἶναι καθαρῶς Βυζαντινόν, τὸ δὲ ἕκτον εἶναι βάσις ἀρχαίου κίονος ἀνεστραμμένη.

Ἐντὸς δὲ τοῦ ναοῦ σφύζεται ἐπεστρωμένη ἡ βᾶσις τοῦ μαρμαρίνου τέμπλου, ἐφ' ἧς φαίνονται οἱ τόρμοι πρὸς γόμφωσιν τῶν διαστύλων καὶ θωρακίων.

Δ'. ΕΠΙΓΡΑΦΑΙ

Ἐπὶ τῶν πλευρῶν τοῦ ναοῦ εἶναι ἐντετειχισμένοι διάφοροι ἐπιγραφαὶ ἐπὶ τεμαχίων λευκοῦ μαρμάρου, ἢ ἐντελεῖς ἢ κολοβαί, καὶ ἐν ἡλιακὸν ὥρολόγιον.

Ἐπὶ τῆς δυτικῆς πλευρᾶς ὑπάρχει: 1) ἡλιακὸν ὥρολόγιον ἐπὶ ἡμικυκλικῆς μαρμαρίνης πλακός.

Τὸ ἡλιακὸν τοῦτο ὥρολόγιον διαιρεῖται εἰς ἔνδεκα ἴσα μέρη διὰ δέκα γραμμῶν ὀρμωμένων ἐκ τοῦ κέντρου καὶ ἀποτελουσῶν ἔνδεκα ἴσους κώνους, τῶν ὁποίων τὰς βάσεις σχηματίζει ἡ περιφέρεια τοῦ ἡμικυκλίου. Ἐτέρα χαμηλὴ γραμμὴ περιθέει ἔσωθεν τὴν περιφέρειαν τοῦ ὥρολογίου καὶ διὰ τῶν γραμμῶν τῶν ἀκτίνων σχηματίζει ἔνδεκα τετράγωνα ἰσομεγέθη εἰς τὰ ὁποῖα ἐνεχαράχθησαν οἱ ἀριθμοὶ τῶν ὥρῶν διὰ τῶν γραμμῶν τοῦ ἀλφαβήτου. Αἱ ὥραι εἶναι 11 καὶ ἀρχονται ἐκ δεξιῶν. Ἐν δὲ τῷ κέντρῳ τῆς πλακὸς ὑπῆρχε καθέτως ἐμπεπηγμένον μεταλλικὸν τριγωνικὸν ἔλασμα δεικνῶν διὰ τῆς σκιᾶς του τὰς ὥρας, ὅπερ τώρα δὲν ὑπάρχει. Ἡ ἡμικυκλικὴ αὕτη πλάξ τοῦ ὥρολογίου ἔχει διάμετρον 0,330 περίπου καὶ ὕψος 0,17.

Τὸ ἡλιακὸν τοῦτο ὥρολόγιον εἶναι Βυζαντινόν. Περιέγραψαν δὲ αὐτὸ πρῶτον ὁ Ἄθανάσιος Παπαδόπουλος Κεραμεύς, ὅστις ἐδημοσίευσεν πανομοιότυπως μόνον τοὺς διὰ τοῦ ἀλφαβήτου ἀριθμούς¹, δεύτερον ὁ κ. Ἀποστ. Σ. Ἀρβανιτόπουλος, ὅστις ἐδημοσίευσεν πληρεστέραν εἰκόνα αὐτοῦ², καὶ τρίτον ὁ κ. Σωκράτης Βαμβᾶκος, ὅστις παραθέτει αὐτολεξεῖ μετὰ τῆς αὐτῆς εἰκόνας τὰ ὑπὸ τοῦ Α. Παπαδοπούλου Κεραμέως γραφόμενα³.

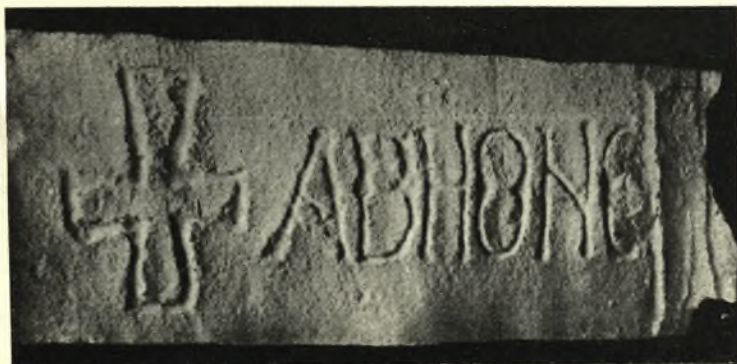
2) Ἐπὶ τῆς δυτικῆς ἐπίσης πλευρᾶς, χαμηλά, εἰς ἀπόστασιν ἑνὸς μέτρου ἀπὸ τῆς ἐπιφανείας τοῦ ἐδάφους, δεξιὰ τῆς δυτικῆς θύρας, εἶναι ἐντετειχισμένον τεμάχιον λευκοῦ μαρμάρου στενὸν (μῆκ. 0,30, πλ. 0,15-0,17) καὶ ἐπίμηκες φέρον ἀνεστραμμένην τὴν ἐξῆς Λατινικὴν ἐπιγραφὴν: (ῦψ. γρ. 0,07 εἰκ. 8).

¹ Ἐν τῇ Ἐπετηρίδι τοῦ Φιλολογ. Συλλόγου «Παρνασσῶ», ἔτος Ε', 1901 σελ. 122.

² Ἐν τοῖς Πρακτικοῖς τῆς Ἀρχ. Ἐταιρ. 1910, σ. 213, εἰκ. 7, ἀριθ. 1.

³ Σωκρ. Βαμβᾶκου, Ἱστορία τοῦ χωρίου Ἅγιος Λαυρέντιος, ἐν Ἀθήναις 1927, σελ. 91-92.

AD HONO[REM]



Εἰκ. 8. Τεμάχιον Λατινικῆς ἐπιγραφῆς.

3) Ἀριστερὰ τῆς θύρας τῆς δυτικῆς πλευρᾶς τοῦ ναοῦ εἶναι ἐντετειχισμένον ἕτερον τεμάχιον τῆς αὐτῆς ἐπιγραφῆς (μῆκ. 0,58 πλ. 0,15 ὕψ. γρ. 0,06):

EPVCVNIAAMALFITANI



Εἰκ. 9. Ἄτερον τεμάχιον Λατινικῆς ἐπιγραφῆς.

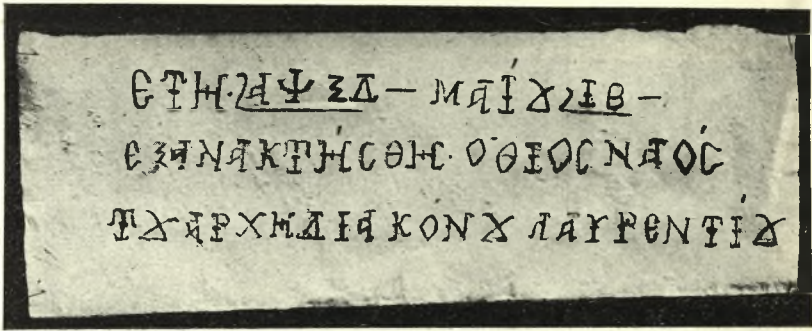
Ἐκ τῶν δύο τούτων ἐπιγραφῶν ὁ μὲν Α. Παπαδόπουλος Κεραμεὺς δημοσιεύει μόνον τὴν πρώτην ADHONO καὶ τῆς δευτέρας μόνον τὴν λέξιν: PEVCVNIA¹, ὁ δὲ Ἄ. Σ. Ἀρβανιτόπουλος δημοσιεύει διὰ προχείρου σχεδιάσματος πανομοιότηπως², οὐχὶ ὀρθῶς ἀμφοτέρας οὕτω:

ABHONC...καὶ EPVCVNIAEIBAP + TAN

4) Ἐπίσης ἐπὶ τῆς δυτικῆς πλευρᾶς τοῦ ναοῦ εἶναι ἐντετειχισμένη ἡ ἐξῆς ἐπιγραφή ἐπὶ λίθου: (εἰκ. 10).

¹ Ἐπετηρίς Φιλολ. Συλλόγου «Παρνασσού», ἔτος Ε'. σ. 122 καὶ ἐξ.

² Βλ. τὰ πρακτικὰ τῆς Ἀρχ. Ἐταιρ. 1910, σ. 213, εἰκ. 7, ἀριθ. 2 - 3.



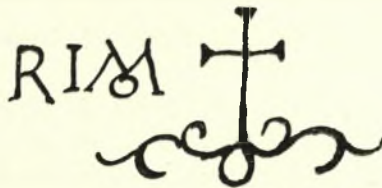
Εἰκ. 10. Ἐπιγραφή τελευταίας ἀνακαινίσεως τοῦ ναοῦ τοῦ Ἁγ. Λαυρεντίου.

ΕΤΗ ΑΥΞΔ'—ΜΑΪΟΥ ΙΒ'
ΕΞΑΝΑΚΤΗΣΘΗ Ο ΘΙΟΣ ΝΑΟΣ
ΤΟΥ ΑΡΧΗΔΙΑΚΟΝΟΥ ΛΑΥΡΕΝΤΙΟΥ

«Ἐτη ,αυξδ' (=1764)—Μαΐου ιβ' (=12),
ἐξανακλήσθη ὁ θῖος ναὸς
τοῦ ἀρχηδιακόνου Λαυρεντίου».

Ἡ ἐπιγραφή αὕτη ἀναφέρεται μόνον ὑπὸ τοῦ κ. Α. Σ. Ἀρβανιτοπούλου διὰ μικρῶν γραμμάτων¹.

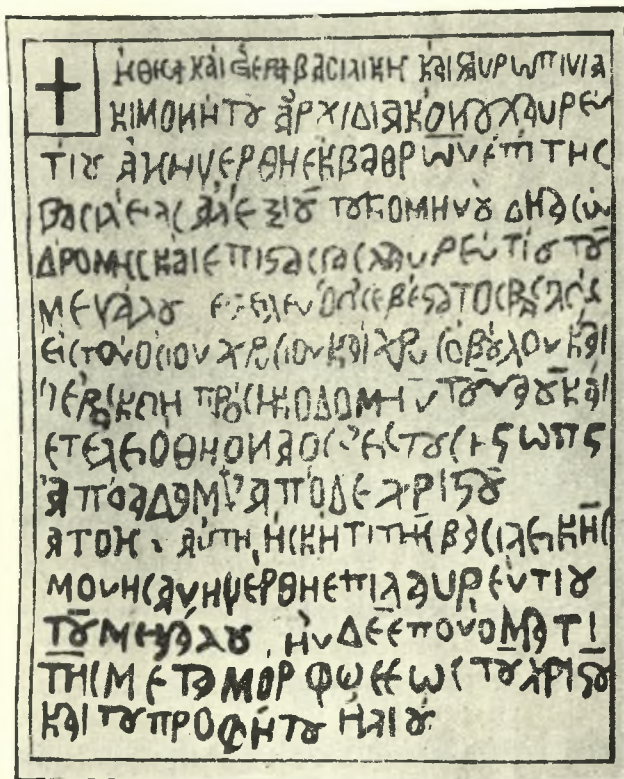
5) Ἐπὶ τῆς βορείας πλευρᾶς εἶναι ἐντετοιχισμένον τεμάχιον λευκοῦ μαρμάρου, τὸ ὁποῖον ἦτο συνέχεια τῶν ὑπ' ἀριθ. 2 καὶ 3 Λατινικῶν ἐπιγραφῶν (μῆκος 0,50, πλάτ. 0,16. ὕψ. γρ. 0,07), φέρον τὴν ἐξῆς λατινικὴν ἐπιγραφὴν (εἰκ. 11), ἣν δὲν εἶδον οἱ ἄλλοι συγγραφεῖς καὶ τὴν ὁποῖαν συμπληροῦμεν [P]RIMO+ (= [p]rimo).



Εἰκ. 11. Τεμάχιον Λατινικῆς ἐπιγραφῆς.

6) Ἐπὶ τῆς βορείας πλευρᾶς, ἄνω ὑψηλά, ἐν τῷ μέσῳ τῆς ἀριστερᾶς κεραίας τοῦ ὑπολανθάνοντος σταυροῦ τοῦ ναοῦ, ὑπὸ τὸ ἀψίδωμα, εἶναι ἐντετοιχισμένη μικρὰ ὀρθογώνιος μαρμαρίνη πλάξ λευκοῦ μαρμάρου (ὕψ. 0,23, πλ. 0,19) μετ' ἐπιγραφῆς Βυζαντινῆς, τῆς ὁποίας παραθέτομεν ἐνταῦθα φωτογραφικὴν εἰκόνα (εἰκ. 12).

¹ Πρακτικά Ἀρχ. Ἐταιρ. 1910, 213.



Εἰκ. 12 Ἡ εἰς τὴν κατὰ τὸ 1378 ἀνέγερσιν τῆς Μονῆς ἀναφερομένη ἐπιγραφή.

«† Ἡ θεία καὶ εἰερά βασιλικὴ καὶ σταυροπιγια-
 κι μονὴ τοῦ ἀρχιδιακόνου Λαυρέν-
 τίου ἀνηγέρθη ἐκ βάθρων ἐπὶ τῆς
 βασιλείας Ἀλέξιοῦ τοῦ Κομ(ν)ηνοῦ δηα συν-
 δρομης καὶ ἐπιστασίας Λαυρέντιου τοῦ
 Μεγάλου. Ἔστειλεν ὁ εὐσεβέστατος βασιλεὺς
 εἰς τὸν ὄσιον χρυσιον καὶ χρυσόβουλον καὶ
 εἰερα σκευη πρὸς ἠκοδομὴν τοῦ ναοῦ καὶ
 ἐτελειόθη ὁ ναὸς εἰς τοὺς ϚΩΠϚ'
 ἀπὸ Ἀδάμ, ἀπὸ δὲ Χριστοῦ
 ,ατοη'. Αὕτη ἡ σκήτι τῆς βασιλευκῆς
 μονης ἀνηγέρθη ἐπι Λαυρέντιου
 τοῦ Μεγάλου ἦν δὲ ἐπ' οὐνόματι
 τῆς Μεταμορφώσεως τοῦ Χριστοῦ
 καὶ τοῦ προφήτου Ἡλιοῦ.»

Ἡ προκειμένη ἐπιγραφή, κατὰ τὸν Α. Π. Κεραμέα, εὑρέθη ἐν τῇ θέσει «Προφήτης Ἡλίας», ἔνθα ὑπῆρχε ναύδριον φερώνυμον, τῷ 1865, κομισθεῖσα δ' εἰς τὴν μονὴν ἐντετειχίσθη, ὡς εἴπομεν ἀνωτέρω, ἐπὶ τῆς βορείας πλευρᾶς τοῦ ναοῦ. Ἐδημοσιεύθη δὲ τὸ πρῶτον αὕτη πανομοιότυπως καὶ εἰς φυσικὸν μέγεθος ὑπὸ τοῦ ἔξ Ἁγίου Λαυρεντίου καταγομένου μοναχοῦ Ζωσιμᾶ Ἐσφιγμενίτου, ὑφ' οὗ καὶ ἐσχολιάσθη διὰ μακρῶν¹. Εἶτα ἀνεδημοσιεύθη διὰ μικρογραμμάτου γραφῆς ὑπὸ Α. Παπαδοπούλου Κεραμέως² καὶ τὸ τρίτον πανομοιότυπως ὑπὸ Σωκρ. Βαμβάκου³. Ἄγνοοῦσι δὲ τὴν ἐπιγραφὴν οἱ Γεώργ. Λαμπάκης καὶ Α. Σ. Ἀρβανιτόπουλος.

7) Ἐπὶ τῆς βορείας πλευρᾶς ἀνωθεν τῆς βορείας θύρας εἶναι ἐντετειχισμένη ὡς ὑπέρθυρον πλάξ ὀρθογώνιος ἐκ μαλακοῦ πωρίνου λίθου φέρουσα ἔκτυπον διπλοῦν σταυρὸν ἐπὶ βάσεως καὶ τὴν ἐξῆς ἐγχάρακτον ἐπιγραφὴν:

ΕΤΟΥΣ ΖΞΒ' ΑΠΟΧΡΙΣΤΟΥ ΑΦΝΑ'
ΙΝΔΙΕ'
ΙΓΝΑΤΙΟΣ ΜΟΝΑΧΟΣ

Ἔτους ζξβ' (= 7062 = 1554) ἀπὸ Χριστοῦ ,αφνα'
(= 1554 Ἰνδ(κτιώνος ΙΕ'). Ἰγνάτιος μοναχὸς (ἐντὸς τοῦ σταυροῦ)).

8) Ἐπίσης ἐπὶ τῆς βορείας πλευρᾶς, τοῦ ναοῦ εἶναι ἐντετειχισμένη μικρὰ ἐνεπίγραφος πλάξ λίθου πωρίνου μετ' ἐπιγραφῆς:

«1724 ἀμυῆν Δεκεμβρίου...
ΠΘΥΠΛΚΔΑΙ (;)»⁴

9) Ἐπὶ τῆς μεσημβρινῆς πλευρᾶς, τοῦ ναοῦ εἶναι ἐντετειχισμένη ἐπὶ λίθου μαλακοῦ ἥδε ἡ ἐπιγραφὴ:

ΕΤΗ 1764 ΑΠΡΙΛΙΟΥ 15»⁵

10) Ἐπὶ τῆς δυτικῆς πλευρᾶς, ἐπὶ λίθου μαλακοῦ, ἡ ἐξῆς:

«Ἔτη ,αψξδ' (= 1764) Μαΐου ιβ' (= 12)
ἐξανακτίσθη ὁ θῖος (= θεῖος) ναὸς
τοῦ Ἀρχηδιακόνου Λαυρεντίου.»

Τὴν ἐπιγραφὴν ταύτην δὲν ἀναφέρουσιν οἱ Γ. Λαμπάκης, Α. Παπαδόπουλος Κεραμεὺς καὶ Α. Σ. Ἀρβανιτόπουλος.

11) Ἐπὶ τοῦ τυμπάνου τοῦ τρούλλου τοῦ ναοῦ, τὸ ὁποῖον εἶναι ὀκτάγωνον, εἶναι δι' ὀπτῶν πλίνθων ἐντετειχισμένων ἡ χρονολογία «1764» (εἰκ. 7).

¹ Ζωσιμᾶ Ἐσφιγμενίτου, Ἡμερολόγιον «ἡ Φῆμη», Ἐν Βόλῳ 1886, μέρος 2ον, σελ. 57. Πίναξ παρένθετος.

² Α. Π. Κεραμεὺς, Ἐπετηρὶς Φιλ. Συλλόγ. Παρνασσοῦ, ἔτος Ε' 1901, σ. 115-128.

³ Σ. Βαμβάκου, Ἱστορία τοῦ χωρίου Ἁγίου Λαυρεντίου, ἐν Ἀθήναις 1927, σελ. 87.

⁴ Τὰ γράμματα τοῦ 2ου στίχου δὲν ἐννοοῦμεν.

⁵ Βλ. Α. Ἀρβανιτόπουλον ἐν Πρακτικοῖς τῆς Ἀρχ. Ἐταιρ. 1910, σελ. 213 κ.ἐξ.

Ε'. ΕΠΙΓΡΑΦΑΙ ΕΝ ΤΩ: ΠΡΟΑΥΛΙΩ:

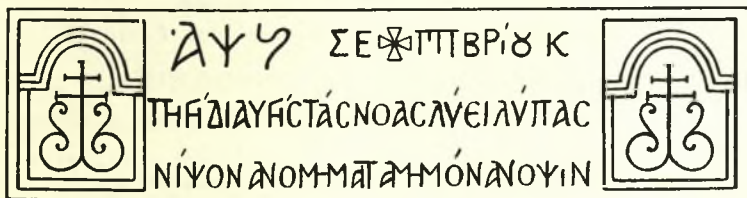
12) Ἐν τῷ προαυλίῳ, ἀριστερὰ καὶ πλησίον τῶν δύο κορμῶν κίωνων παρὰ τὰ κελλία τῆς βορείου πλευρᾶς, κεῖται, μεταξύ ἄλλων μαρμαρίνων ἀρχιτεκτονικῶν γλυπτῶν, καὶ τεμάχιον ἐπιμήκης καὶ στενόν, ὁμοιον μὲ τὰ ὑπ' ἀριθ. 2 καὶ 3 τεμάχια (μῆκους 0,65 πλ. 0,15-0,18, πᾶχ. 0,27) λευκοῦ μαρμάρου, ἀποκεκρουσμένον ἀριστερὰ, τὸ ὁποῖον ἀπετέλει συνέχειαν τῶν ἐντετειχισμένων ἐπὶ τῆς δυτικῆς καὶ βορείας πλευρᾶς τοῦ ναοῦ (2, 3 καὶ 5) τεμαχίων τριῶν, φερόντων λατινικὰς ἐπιγραφάς, καὶ τὸ ὁποῖον φέρει τὴν ἑξῆς λατινικὴν ἐπιγραφὴν (ῥψ. γραμ. 0,06) (εἰκ. 13).



Εἰκ. 13. Τεμάχιον μαρμάρου ἀνευρεθὲν ἐν ὑπογίῳ κελλίῳ μετὰ Λατινικῆς ἐπιγραφῆς.

... ESI ANDREE APOSTOLI + DI ...
 ... ES[anct] i (?) Andree Apostoli + Di...¹

13) Ἐν τῷ προαυλίῳ καὶ παρὰ τὰ κελλία τῆς ἀνατολ. καὶ βορείας πλευρᾶς, ἐν τῇ ΒΑ γωνίᾳ, κεῖται ἡ βρούσις τῆς μονῆς, ἐπὶ τῆς ὁποίας ἐν τῇ ἀμιδωτῇ καμάρα εἶναι ἐντετειχισμένοι δύο πλάκες λευκοῦ μαρμάρου, ἐκ τῶν ὁποίων ἡ ἄνω εἶναι ὀρθογώνιος ἐπιμήκης, φέρουσα δεξιὰ καὶ ἀριστερὰ κατὰ τὰ ἄκρα ἔγκοιλα τετράγωνα πλαισιούμενα καὶ σχηματίζοντα ἄνω ἀψίδαμα, ἐντὸς δ' αὐτοῦ ἔγγλυφον διπλοῦν σταυρὸν τελευτῶντα κάτω εἰς ἀγκυροειδὲς κόσμημα, ἐν τῷ μέσῳ δὲ αὐτῶν τὴν ἑξῆς ἐπιγραφὴν (μῆκ. 0,90 περ.) (εἰκ. 14).



Εἰκ. 14. Ἐπιγραφὴ τοῦ 1790 ἐπὶ κρήνης.

«ΑΣΥ. ΣεΨπι(εμ)βοῖου κ'.

Πηγὴ διαγωγῆς τὰς νόας λυεὶ λύτας

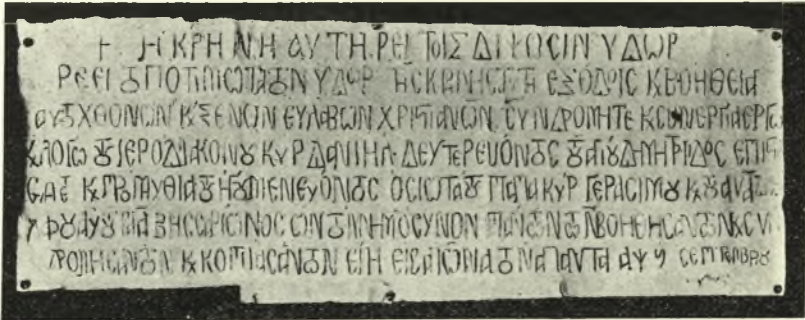
Νίψον ἀνομήματα μὴ μόναν ὕψιν».

¹ Τὰ τεμάχια τῶν τεσσάρων τούτων Λατινικῶν ἐπιγραφῶν θὰ προσπαθήσωμεν νὰ συναρμολογήσωμεν κατωτέρω.

Τὴν ἐπιγραφὴν ταύτην μόνος ὁ κ. Α. Σ. Ἀρβανιτόπουλος ἀναφέρει ὅστις παραθέτει πανομοιότυπως μόνον τὸν 2^{ον} στίχον αὐτῆς καὶ διορθοῖ τὴν λέξιν ΝΟΑΣ εἰς ΝΕΑΣ, ἧτοι¹:

«Πηγὴ διαυγῆς τὰς νέας λυεὶ λύπας.»

14) Κάτωθι τῆς ἀνωτέρω ἐπιγραφῆς εἶναι ἐντετειχισμένη μεγαλύτερα πλάξ μετ' ἐπιγραφῆς μακρᾶς ἔξ ἑπτὰ στίχων μήκους 0,95, ὕψους 0,32 καὶ ὕψους γραμμάτων 0,03 ὡς ἑξῆς:



Εἰκ. 15. Ἡ ἐπὶ τῆς κρήνης μακροτέρα ἐπιγραφὴ.

- 1 Ἡ πηγὴ αὕτη θεὶ τοῖς διυῶσιν ὕδωρ |
- 2 θεὶ τὸ ποιμόνιατον ὕδωρ τῆς |
κρήνης ταύτης ἐξόδοις καὶ βοηθεία |
- 3 αὐτοχθόνων καὶ ξένων εὐλαβῶν χριστιανῶν, |
συνδρομῆ καὶ συνεργεία ἔργω |
- 4 καὶ λόγῳ τοῦ ἱεροδιακόνου καὶ Δανιήλ, |
ἐπιτροπεύοντος τοῦ ἁγίου Δημητριάδος, ἐπιστα- |
- 5 σία τε καὶ προμηθ(ε)ία τοῦ ἡγουμενεύοντος |
οσιωτάτου πατῆ καὶ Γερασίου καὶ τοῦ |
- 6 αὐταδέλφου αὐτοῦ πατῆ Βησσαρίωνος, |
τὸ μνημόσυνον πάντων τῶν βοηθησάντων |
- 7 καὶ συνδρομησάντων καὶ κοπιασάντων |
ἐστὶ εἰς αἰῶνα τὸν ἅπαντα.

,αψη' (= 1790) Σεπτεμβρίου [κ'.] (= 20). |

¹ Πβ. Πρακτικὰ τῆς Ἀρχαιολ. Ἑταιρείας 1910, σελ. 214 (ἀριθ. 4).

15) Ἐπὶ κρήνης κειμένης ἔξω τῆς μονῆς καὶ πλησίον αὐτῆς, βορείως, εἶναι ἐντετευχισμένη πλάξ μετὰ τῆς ἑξῆς ἐπιγραφῆς:

«Ἐν ἔτει 1784 Ἀυγούστου 18
ἀνεκαισθή αὕτη ἡ πηγή
διὰ δαπάνης τοῦ μοναστηρίου,
μεγίστης ἀνομβρίας γενομένης,
ἧς οὐδείς τῶν ἀνθρώπων μέμνηται»¹.

Γ'. ΤΟ ΕΣΩΤΕΡΙΚΟΝ ΤΟΥ ΝΑΟΥ

Ὁ ναὸς τῆς μονῆς τοῦ Ἁγίου Λαυρεντίου ἔσωθεν δὲν ἔχει τοιχογραφίας. Ἡ ἀρχικῶς δὲν ἱστορήθη ἢ, ἂν ὑπῆρχον τοιαῦται, θὰ ἐπεχρίσθησαν βραδύτερον. Ὑποθέτομεν ὅμως ὅτι μᾶλλον ἀρχικῶς ὁ ναὸς μετὰ τὴν ἀνοικοδόμησίν του κατὰ τὸ 1764 δὲν θὰ ἐκοσμήθη διὰ τοιχογραφιῶν.

Οὐχ ἦττον ὅμως ἐντὸς τοῦ Ἱεροῦ Βήματος εἶναι ἄνω ἐπὶ τῆς κόγχης τοιχογραφία παριστάνουσα τὴν Θεοτόκον Δεομένην (Πλατυτέραν). Ἄνω δὲ ἐπὶ τοῦ θόλου τοῦ Ἱεροῦ Βήματος καὶ ἀκριβῶς ἄνω τῆς Ἁγίας Τραπεζῆς εἶναι δύο μεγάλαι τοιχογραφίαι ὀρθογώνιοι, ἐκ τῶν ὁποίων ἡ μία δεξιὰ εἰκονίζει τὴν Πεντηκοστήν, ἡ δὲ ἄλλη ἀριστερὰ τὴν σπανίαν παράστασιν, κατὰ τὸν Γ. Λαμπάκην, τῶν Ἀποστόλων βαλλόντων κλήρους πρὸς ἀντικατάστασιν Ἰούδα τοῦ Προδότου. Ἐπὶ ταύτης ἀνέγνω ὁ Λαμπάκης τὴν ὅλως σόλοικον ἐπιγραφὴν:

ΟΙ ΑΠΟΣΤΟΛΟΙ ΕΒΑΛΑΝ ΚΛΗΡΟΣ².

Τὸ Ἱερὸν Βῆμα ὅμως εἶναι σκοτεινὸν καὶ δυσκόλως διακρίνονται αἱ τοιχογραφίαι, ἃς ὁ Λαμπάκης μετεχειρισθεὶς τεχνητὰ φῶτα διέκρινε.

Ἐπίσης καὶ αἱ φορηταὶ εἰκόνες τοῦ εἰκονοστασίου, τοῦ Χριστοῦ, τῆς Θεοτόκου καὶ τοῦ ὁσίου Λαυρεντίου, τοῦ ἱδρυτοῦ τῆς μονῆς τῷ 1378, εἶναι ἔργα αὐστηρᾶς Βυζαντινῆς τέχνης τοῦ 15' αἰῶνος³. Ἡ εἰκὼν ὅμως τοῦ ὁσίου Λαυρεντίου, ὡς ἀπεικόνισεν αὐτὴν ὁ Ζωσιμᾶς Ἐσφιγμενίτης ἐν τῇ ὑπ' αὐτοῦ ἀνατυπωθεῖσῃ Ἀκολουθίᾳ τοῦ ὁσίου Λαυρεντίου καὶ ὁ ἐκ τούτου παραλαβὼν Σωκράτης Βαμβάκος⁴, δὲν ὁμοιάζει ποσῶς μὲ τὴν εἰκόνα τοῦ ὁσίου ἐν τῷ εἰκονοστασίῳ τοῦ ναοῦ τῆς μονῆς, ἣτις εἶναι ἔργον τοῦ 15' αἰῶνος καὶ ἐφ' ἧς ἀναγινώκεται ἡ ἐπιγραφή:

«Δέησις τοῦ δούλου τοῦ Θεοῦ Ἀποστόλου τοῦ Νομεικοῦ
καὶ τῆς συνοδίας αὐτοῦ»⁵.

¹ Πρβλ. καὶ Ἀ π. Σ. Ἀρβανιτόπουλον, ἐν Πρακτικοῖς τῆς Ἀρχαιολ. Ἐταιρείας τοῦ 1910, σελ. 214.

² Ἐπιθι Γ. Λαμπάκην ἐν τῷ Δελτίῳ τῆς Χριστιαν. Ἀρχαιολ. Ἐταιρ. τεύχος Δ', σελ. 14-15.

³ Γ. Λαμπάκης ἐν Δελτίῳ Χριστ. Ἀρχαιολ. Ἐταιρείας τεύχος Δ', 1904, σελ. 14.

⁴ Σωκρ. Βαμβάκου, Ἱστορία τοῦ χωρίου Ἅγιος Λαυρέντιος, Ἀθῆν. 1927, σελ. 98.

⁵ Λαμπάκης, Ἐνθ' ἄν. σελ. 14.

Ἐπὶ δὲ τὴν εἰκόνα τῆς Θεοτόκου τοῦ εἰκονοστασίου ἀναγινώσκεται ἡ ἐπιγραφή:

«Δέησις τοῦ δούλου τοῦ Θεοῦ Δαμασκηνοῦ μοναχοῦ.
Χεῖρ Παναγιώτου ἱερέως»¹.

Ἐκ τῆς ἀνωθιᾶς τοῦ ἐσωνάρθῃκος τοῦ ναοῦ εἶναι παρεκκλήσιον, εἰς ὃ ἀνέρχεται τις διὰ ξυλίνης κλίμακος σεσαθρωμένης, ἐν δὲ τῷ ἐσωνάρθῃκι αὐτῷ εἶναι μαρμαρίνη φιάλη ἁγιασμοῦ ἔχουσα ἐγγλυφον σταυρόν, ἐφ' οὗ ἄλλοτε ὑπῆρχε μετάλλινος σταυρὸς μὲ ἐγγράκτον ἐπιγραφήν: $\frac{IC}{NI} \frac{XC}{KA}$

Ἐχει δὲ ἡ φιάλη ὕψος 0,40 καὶ πλάτ. 0,35.

Ἐν τῷ ναῷ τέλος σφύζεται τὸ κρηπίδωμα τοῦ τέμπλου τοῦ ἀρχαίου ναοῦ μαρμαρίνον, φέρον τόρμους πρὸς γόμφωσιν τῶν διαστύλων καὶ θωρακίων, ὡς καὶ ἀνωτέρω εἴπωμεν.

Ζ'. ΧΡΟΝΟΛΟΓΙΚΑ ΣΥΜΠΕΡΑΣΜΑΤΑ

α'. Ἀρχιτεκτονικά

Ἐκ τῶν ἀνωτέρω περιγραφέντων γλυπτῶν προκύπτουσι τὰ ἑξῆς χρονολογικά συμπεράσματα:

1) Οἱ ἐν τῷ ναῷ ἕξ μονόλιθοι κίονες καὶ οἱ τρεῖς εἰς τεμάχια ἐν τῷ προσαυλίῳ τῆς μονῆς (ὧν εἷς μὲν ἔχει μῆκος 0,90· ἕτερος δὲ 1,55, διάμετρον δ' ἀμφότεροι 0,36) φαίνονται ὅτι ἀνήκουσιν εἰς ἀρχαῖον ναὸν Ἑλληνικόν². Λαμβανομένου δ' ὑπ' ὄψιν τοῦ ἀνωφεροῦς τῆς ὁδοῦ ἐκ Λεωνίων ἢ Ἀγριαῶν εἰς τὸν Ἅγιον Λαυρέντιον, βατῆς μόνον εἰς ἡμίονους καὶ πεζούς, εἶναι δύσκολον νὰ ὑποθέσωμεν ὅτι οἱ κίονες οὗτοι μετηνέχθησαν ἐκ Λεωνίων, ἐνθα κεῖνται τὰ ἑρείπια τῆς ἀρχαίας πόλεως τῆς Μαγνησίας Μεθώνης. Δὲν ἦτο, φρονοῦμεν, δυνατὸν μεγάλα καὶ ἐπιμήκη μάρμαρα νὰ μεταφερθῶσιν ὑπὸ τῶν Βυζαντινῶν εἰς τὴν μονὴν τοῦ Ἁγίου Λαυρεντίου δι' ὁδοῦ ἑλικοειδοῦς καὶ ἀνωφεροῦς ἐν μέσῳ ἐλαιῶνων κειμένης καὶ διακοπτομένης ὑπὸ βαθέων καὶ ἀποτόμων ῥυάκων.

Ὁ ἐν Ἁγίῳ Λαυρεντίῳ ἱερεὺς αἰδ. Παπᾶ Παῦλος καὶ ἄλλοι κάτοικοι μᾶς εἶπον ὅτι κατὰ τὴν ΝΔ γωνίαν τοῦ προσαυλίου τῆς μονῆς, ἔξω καὶ κάτωθι τοῦ δυτικοῦ τοίχου τοῦ προσαυλίου, πρὸ ἐτῶν, κατ' ἰδιωτικὰς ἀνασκαφάς, εὑρέθησαν λίθοι ἀρχαίου οἰκοδομήματος ὀρθογώνιοι καὶ δύο ἀρχαῖαι Ἑλληνικαὶ ἐπιγραφαὶ (ψηφίσματα). Ἐκ τῶν ἐπιγραφῶν τούτων ἡ μία ἀπόκειται ἐν τῷ Μουσειῳ Βόλου, τίς οἶδε πότε κομισθεῖσα καὶ δημοσιευθεῖσα ὑπὸ τοῦ

¹ Λαμπάκης, Ἐνθ' ἀν. σ. 14.

² Ὁ τρίτος κίων παρελήφθη ὑπὸ τῶν κατοίκων, ὡς ἐμάθομεν, καὶ ἐρησιμοποιήθη ὡς ὄδοστρωτήρ!

Kern¹ ἡ δὲ ἄλλη ἀποκείται ἐν τῷ γραφείῳ τῆς Κοινότητος τοῦ Ἁγ. Λαυρεντίου. Ἡ δευτέρα αὕτη εἶναι ἀποκεκομμένη ὑπὸ τῶν Βυζαντινῶν ἄνω, κάτω, δεξιὰ καὶ ἀριστερά, μεταποιηθεῖσα ὑπ' αὐτῶν εἰς ἐπίθημα κιονοκράνου χωρίσματος διλόβου παραθύρου².

Ἐὰν ὄντως κατὰ τὴν ΝΑ. γωνίαν, κάτωθι τοῦ προσαυλίου, εὐρέθησαν ἐρείπια ἀρχαίου Ἑλληνικοῦ ναοῦ καὶ αἱ ἄνωτέρω δύο ἐπιγραφαί, ἀποδεικνύεται ἀναμφιβόλως ὅτι ὑπῆρχεν ἐκεῖ ἀρχαῖος Ἑλληνικὸς ναός, ἔξ οὗ ἔλαβον οἱ Βυζαντινοὶ τοὺς κίονας καὶ ἄλλα μάρμαρα, τὰ ὁποῖα διεκόσμησαν διὰ ποικίλων διακοσμήσεων καὶ μετεποίησαν εἰς ἀρχιτεκτονικὰ μέλη τοῦ Βυζαντινοῦ ναοῦ καταστρέψαντες καὶ τὰς Ἑλληνικὰς ἐπιγραφάς³. Ἴσως παρὰ τὴν μονὴν νὰ ὑπῆρχεν ἄλλοτε ἀρχαία τις Ἑλληνικὴ κόμη ὑποκειμένη εἰς τὴν Μεθώνην, κειμένη ἐν Λεωνίαις, ἴσως καὶ ναός τις Ἑλληνικός. Πασίγνωστον ἄλλως τε τυγχάνει ὅτι οἱ παλαιοὶ Χριστιανοὶ καὶ οἱ Βυζαντινοὶ ἴδρουν τὰς ἐκκλησίας καὶ τὰς μονὰς τῶν συνήθως εἰς τὴν θέσιν ἀρχαίων ναῶν, ἀφ' ἐνὸς μὲν διὰ νὰ ἐξαφανίσουν τὰ ἕγη τῆς ἀρχαίας λατρείας, ἀφ' ἑτέρου δὲ διὰ νὰ ἔχωσι πρόχειρον τὸ ὕλικόν τῆς οἰκοδομῆς.

2) Τὰ ἐν τῇ μονῇ κιονόκρανα ποικίλλουσι κατὰ τὸν ῥυθμόν. Ἐχομεν ἀρχαῖον Ἰωνικὸν κιονόκρανον, διάφορα Κορινθιάζοντα ἔξ κιονόκρανα, ἐν καθαρῶς μεσοβυζαντινῶν χρόνων καὶ μίαν βάσιν κίονος τεθεῖσαν ἀντιστρόφως ἐν εἴδει κιονοκράνου ἐν τῷ ναῷ. Τὰ κιονόκρανα ταῦτα προέρχονται ἄλλα μὲν ἐκ παλαιοχριστιανικῆς ἐκκλησίας, ἄλλα δέ, ὡς καὶ ἐν κιονόκρανον κιβωρίου Ἁγ. Τραπέζης ἐν τῷ προσαυλίῳ, ἐκ τῆς Βυζαντινῆς μονῆς.

Ἄλλα τὰ παλαιοχριστιανικὰ κιονόκρανα πῶς ἐκομίσθησαν εἰς τὴν μονήν; Πιθανῶς θὰ μετηνέχθησαν ἐπὶ ἡμιόνων ἐκ τῆς ἀρχαίας Μεθώνης (Λεωνίων), ἥτις εἶναι γνωστὴ κατὰ τοὺς τελευταίους Βυζαντινοὺς χρόνους ὑπὸ τὸ ὄνομα Λυκῶνια⁴.

Τὰ κιονόκρανα εἶναι διάφορα χρονολογικῶς καὶ κατὰ ῥυθμόν. Τὰ ἔξ Κορινθιάζοντα κιονόκρανα, ἐκ τῶν ὁποίων τέσσαρα μὲν εἶναι ἐπὶ τῶν κίωνων ἐν τῷ ναῷ, δύο δὲ κεῖνται ἔξω ἐν τῷ προσαυλίῳ δεικνύουσιν ὅτι ἀνήκον εἰς τοὺς ἐν τῷ ναῷ ἔξ κίονας. Βραδύτερον κατὰ τὰς διαφόρους ἀνακαινίσεις τοῦ ναοῦ ἴσως θὰ ἐφθάρησαν δύο κιονόκρανα, ἰδίως κατὰ τὴν τελευταίαν ἐπισκευὴν τοῦ 1764, καὶ ἀντικατεστάθησαν δι' ἐνὸς κιονοκράνου ἰδιορρύθμου

¹ Corpus Inscriptionum Graecarum, τόμ. IX, μέρ. 2ον, Thessaliae, Νο 1106.

² Αὐτόθι, Νο 1112.

³ Ο κ. Ἀρβανιτόπουλος (Πρακτ. Ἀρχ. Ἐτ. 1910, 213) ἀναφέρει ὅτι ἐν τῷ ναῷ εἶναι ἐκτισμένοι πολλοὶ ὀρθογώνιοι μεγάλοι λίθοι καὶ πλάκες ἔξ Ἑλληνικῶν καὶ Βυζαντινῶν κτισμάτων.

⁴ Τὸ ὄνομα Λεκῶνια εἶχε μετατραπῆ ὑπὸ τῶν Βυζαντινῶν λογίων εἰς Λυκῶνια. Τὸ ἀληθὲς ὄνομα εἶναι Λεκῶνη προελθὸν ἐκ τοῦ Μεθώνη, καὶ ὁ πληθυντικὸς Λεκῶνια ἐπειδὴ εἶναι δύο συνοικίαι.

Βυζαντινοῦ τῶν ὑστεροβυζαντινῶν χρόνων¹ καὶ διὰ μιᾶς βάσεως κίονος τεθείσης ἀνεστραμμένως. Τὰ ἔξ Κορινθιάζοντα ταῦτα κιονόκρανα δὲν εἶναι ἀρχαιότερα τοῦ 6^{ου} μ. Χ. αἰῶνος². Τὸ δὲ ἐν εἰκόνι 6 μετὰ πρωινοῦτης ἀκάνθου κιονόκρανον ἀνάγεται εἰς τὴν 5^{ην} μ. Χ. ἑκατονταετηρίδα καὶ εἶναι Θεοδοσιανόν. Ἡ ποικιλία δὲ αὕτη τῶν παλαιοχριστιανικῶν κιονοκρανῶν καὶ ἐνὸς Βυζαντινοῦ μᾶς δίδει τὴν ὑπόνοιαν ὅτι ταῦτα θὰ ἐκομίσθησαν ἐκ Λεχωνίων. Διότι ἀμφιβάλλομεν, ἂν ὑπῆρξεν ἐν ἀγίῳ Λαυρεντίῳ ποτὲ παλαιοχριστιανικὴ ἐκκλησία πολυτελής· μᾶλλον βέβαιον εἶναι ὅτι πρὸ τοῦ ΙΓ' αἰῶνος δὲν ὑπῆρχεν ἐνταῦθα οὔτε μονὴ οὔτε ἐκκλησία. Καὶ τὸ ἐν δὲ μόνον κιονόκρανον Βυζαντινοῦ τύπου τῶν τελευταίων χρόνων πιθανώτατα θὰ ἐκομίσθη ἐκ Λεχωνίων.

Ὡς πρὸς δὲ τὰ λοιπὰ Βυζαντινὰ ἀρχιτεκτονικὰ γλυπτά, ταῦτα προφανῶς ἀνήκουσιν εἰς τὴν ΙΓ' ἑκατονταετηρίδα, ὅτε ἰδρῦθη ἡ μονή³.

3) Τὰ ἄλλα Βυζαντινὰ ἀρχιτεκτονικὰ τεμάχια λευκοῦ μαρμάρου μετὰ διακοσμήσεων γλυπτῶν ἐν ἐπιπεδογλύφῳ διαιροῦνται εἰς δύο κατηγορίας:

α' Εἰς τεμάχια στενὰ καὶ ἐπιμήκη μετ' ἐπιπεδογλύφων διακοσμήσεων φυτικῶν, ἢ πλεγμάτων ταινιῶν ἢ ἀλυσσιδωτῶν, ἢ τεμαχίων θωρακίων μετὰ πλεγμάτων ταινιῶν, πάντων ἐπιπεδογλύφων (πρβλ. εἰκ. 3, 4, 5), καὶ

β' Εἰς τεμάχια ὀρθογώνια ἐν εἶδει μικρῶν θωρακίων μετὰ λίαν ἐκτύπων πλουσίων φυτικῶν διακοσμήσεων, λίθου ὅμως μελανοφαίου, μαλακοῦ πωρίνου, ἅτινα διὰ τὸ ὕψος, εἰς τὸ ὁποῖον εἶναι ἐντετειχισμένα ἐν τῷ ναῷ δὲν εἶναι δυνατὸν νὰ φωτογραφηθῶσιν.

Τὰ πρῶτα τῶν τεμαχίων τούτων μετ' ἐπιπεδογλύφων διακοσμήσεων προέρχονται ἀσφαλῶς ἐκ τῆς Βυζαντινῆς μονῆς καὶ ἀνάγονται χρονολογικῶς εἰς τὸν ΙΓ' ἔως ΙΔ' αἰῶνα (1200 - 1400). Τὰ δὲ δευτέρα μετὰ λίαν ἐκτύπων πλουσίων φυτικῶν διακοσμήσεων θωράκια ἐπὶ μέλανος πωρίνου λίθου δὲν εἶναι Βυζαντινά, ἀλλὰ μᾶλλον φραγκικῆς προελεύσεως, ἀναγόμενα χρονολογικῶς ἢ εἰς τὸν ΙΓ' αἰῶνα, ὅτε ἦτο Φραγκοκρατία ἐν Ἑλλάδι, ἢ καὶ εἰς τὸν ΙΕ', ὅτε οἱ Βενετοὶ κατείχον τὰ Λεχώνια. Τὴν φραγκικὴν δὲ προέλευσιν ἐνισχύουσι καὶ τινὰ τεμάχια ἐντετειχισμένα ἐν τῷ ναῷ, ἐν δὲ κείμενον ἔξω τοῦ ναοῦ, φέροντα λατινικὰς ἐπιγραφάς, περὶ τῶν ὁποίων θὰ εἴπωμεν εὐθὺς κατωτέρω.

β'. Ἐπιγραφαι

Εἶδομεν ἀνωτέρω ὅτι πᾶσαι αἱ ἐπιγραφαὶ εἶναι χρονολογημέναι, πλὴν μιᾶς Λατινικῆς εἰς τεμάχια, ἐκ τῶν ὁποίων τρία εἶναι ἐντετειχισμένα ἐπὶ τῶν

¹ Δυπούμεθα ὅτι ἔνεκα τοῦ ὕψους δὲν ἠδυνήθημεν νὰ φωτογραφήσωμεν τὸ κιονόκρανον τοῦτο.

² Ὅμοιον ἢ ἀνάλογον νομίζομεν ὅτι κεῖται καὶ ἐν τῷ Μουσείῳ Νέας Ἀγχιάλου.

³ Καὶ ὁ κ. Ἀρβανιτόπουλος λέγει (Πρακτικὰ Ἀρχαιολ. Ἐταιρ. 1910, 213) ὅτι τὰ γλυπτά ταῦτα εἶναι σύγχρονα τῶν ἐν τῇ Ἐπισκοπῇ Ἄνω Βόλου, ὅχι ὅμως καὶ Νέας Ἀγχιάλου, ὡς γράφει.

ἐξωτερικῶν πλευρῶν, δυτικῆς καὶ βορείας, τοῦ ναοῦ, ἐν δὲ κεῖται ἐν τῷ προ-
αυλίῳ ἀνευρεθὲν τελευταίως ἐν τινι ὑπογείῳ τῶν κελλίων. Τὸ τελευταῖον τοῦτο
δὲν εἶναι ἐκδεδομένον, οὔτε γνωστὸν εἰς κανένα ἐκ τῶν περὶ τῆς μονῆς
γραφάντων.

Ἡ Λατινικὴ αὐτὴ ἐπιγραφὴ, κατὰ τεμάχια, ἔχει ὡς ἑξῆς (ιδὲ εἰκόνας
8, 9, 11 καὶ 13):

- 1ον) + ADHONO [rem].
2ον) ESCIANDREE APOCTOLI + DI....
3ον) EPECVNIA AMALFITANI
4ον) [P?] RIMO †

- Ἦτοι: 1) † *Ad hono [rem]*.
2) *E S(an)cti Andree Apostoli † Di[a con]i*.
3) *E pecunia Amalfitani*.
4) *[P?]rimo. †*

Ἡ ἐπιγραφὴ αὐτὴ, ἕξ ἧς βεβαίως λείπουν τεμάχια, προέχεται προφα-
νῶς ἐκ Λατινικῆς ἐκκλησίας τιμωμένης (ἐπ' ὀνόματι τοῦ Ἀποστόλου Ἀνδρέου
(Ad hono[rem] Andree Apostoli †. Ἄλλὰ ποῦ ἔκειτο ἡ Λατινικὴ αὐτὴ
ἐκκλησία; Ἐν τῇ μονῇ Ἀγίου Λαυρεντίου ἢ ἐν Λεχνώνιοις; καὶ εἰς ποῖον αἰῶνα
ἀνάγεται χρονολογικῶς ἡ ἐπιγραφὴ;

Ὁ Ἀθανάσιος Παπαδόπουλος Κεραμεύς, ὅστις γνωρίζει μόνον τὰ δύο
τεμάχια τῆς Λατινικῆς ἐπιγραφῆς †ADHONO [rem] καὶ PECVNIA, εἰς τὴν
περὶ τῆς μονῆς Ἀγίου Λαυρεντίου πραγματείαν αὐτοῦ¹, λέγει ὅτι αὐτὴ ἀνάγε-
ται εἰς τὸν ΙΓ' αἰῶνα (1200 - 1300), «ὅτε καὶ ἡ Θεσσαλία περιῆλθεν εἰς τὴν
κατοχὴν τῶν Φράγκων» καὶ πιστεύει «ὅτι αὐτὴ αὐτὴ ἡ μονὴ ὀφείλει τὴν
σύστασίν της εἰς τάγμα Λατίνων μοναχῶν τοῦτο δὲ λέγων στηρίζομαι, λέγει,
πρῶτον εἰς τὴν ῥωμαϊκὴν καταγωγὴν τοῦ Ἀγίου Λαυρεντίου τοῦ διακόνου,
δεύτερον εἰς τὸ εἶδος τῆς κατασκευῆς τοῦ ἐν τῇ μονῇ ναοῦ, ὅστις ἔχει ἢ τὸ
ξενότροπον ἐν σχέσει πρὸς ἄλλας παλαιὰς ἡμῶν μοναστηριακὰς ἐκκλησίας, καὶ
τρίτον εἰς τὴν διάσωσιν ἐν αὐτῇ τῇ μονῇ λειψάνων λατινικῶν τιμῶν ἐπὶ μαρ-
μάρου ἐπιγραφῶν τοῦ 13^{ου} αἰῶνος». Καὶ προσθέτει ὅτι «τὰ τεμάχια ταῦτα
ἐνετειχίσθησαν πιθανῶς ἐκεῖ τῷ 1378 ἔτει, ὅτε καὶ ἡ μονὴ εἶχεν ἀνεγερθῆ ἐκ
βάθρων καὶ ὁ ναὸς ἐπισκευασθῆ».

Εἰς τὰ ἀνωτέρω τοῦ Α. Παπαδοπούλου Κεραμέως παρατηροῦμεν τὰ
ἑξῆς: Ἐὰν ἡ Λατινικὴ αὐτὴ ἐπιγραφὴ ἀνάγεται εἰς τὸν ΙΓ' αἰῶνα, ὅτε καὶ
ἡ Θεσσαλία περιῆλθεν εἰς τὴν κατοχὴν τῶν Φράγκων, τότε ἴσως ἡ μονὴ θὰ
κατελήφθη ὑπὸ Καθολικοῦ τινος τάγματος μοναχῶν, ὅτε ὁ δεσπότης τῆς

¹ Α. Παπαδοπούλου Κεραμέως, Σημειώσεις ἐξ Ἀγίου Λαυρεντίου, (Ἐπε-
τηρίς Φιλολ. Συλλόγου «Παρνασσῶ» ἔτ. Ε', 1901, σελ. 116 καὶ ἑξῆς).

Ἡπειρου Μιχαήλ ὁ Β΄, ὁ ὁποῖος εἶχε πολλὰ κτήματα ἐν Θεσσαλία, ἔδωκεν εἰς τὴν θυγατέρα αὐτοῦ Ἄνναν, τὴν συζευχθεῖσαν τὸν πρίγκιπα τῆς Ἀχαΐας Βιλαρδουίνον, ὡς προῖκα τὰ Λεχώνια, ἦτοι τὴν περὶ τὴν Δημητριάδα χώραν¹.

Ἡ Λατινικὴ ὁμῶς αὕτη ἐπιγραφὴ εἶναι δυνατὸν νὰ ἀνάγεται καὶ εἰς τὸν ΙΕ΄ αἰῶνα ἀρχόμενον. Γνωρίζομεν ἐκ τῆς ἱστορίας ὅτι τῷ 1403 ἡ Ἐνετία ἐπέτυχεν παρὰ τοῦ Τούρκου ἡγεμονόπαιδος Σουλεϊμάν τὴν ἐπιστροφὴν εἰς αὐτὴν τῶν Ἀθηνῶν καὶ τὴν παραχώρησιν λωρίδος γῆς πέντε μιλίων ἐν Λεχωνίοις, ἔναντι τῆς Εὐβοίας², τῷ δὲ 1411, μετὰ τὴν ἦτταν τοῦ Σουλτάν Σουλεϊμάν καὶ τὴν ἔκπτωσιν αὐτοῦ ἐκ τοῦ θρόνου ὑπὸ τοῦ ἀδελφοῦ του Μουσαῖ, ἡ Ἐνετία ἐπέτυχε πάλιν τὴν διατήρησιν τῶν κτήσεων τοῦ Πτελεοῦ καὶ τῶν Λεχωνίων³. Τότε, ἀπὸ τοῦ 1403 ἕως τοῦ 1423, ὅτε ὁ Σουλτάν Μουράτ ὁ Β΄ κατέλαβε διὰ τοῦ στρατηγοῦ Τουρχάν βῆε ἐκ νέου καὶ ὀριστικῶς πλέον τὴν Θεσσαλίαν, πιθανώτατα τότε, θὰ κατελήφθη ἡ μονὴ τοῦ Ἁγ. Λαυρεντίου ὑπὸ Λατίνων μοναχῶν καὶ ἐγένετο Καθολικὴ (Λατινικὴ), τελοῦσα ὑπὸ τὴν προστασίαν τῆς Ἐνετίας. Ἡ μονὴ θὰ ἐγκατελείφθη ὑπὸ τῶν καθολικῶν μετὰ τὴν Τουρκικὴν κατάκτησιν τῆς Θεσσαλίας, ἢ καὶ βραδύτερον, κατὰ τοὺς πολέμους Μωάμεθ τοῦ Β΄ κατὰ τῶν Ἐνετῶν τῷ 1470, ὅτε ἐκυριεύθησαν ὑπ' αὐτοῦ αἱ Ἐνετικαὶ κτήσεις, ἡ Χαλκὶς μετὰ τῆς Εὐβοίας, ὁ Ὄρεδς καὶ τὸ Πτελεόν. Τὴν οὕτως ἐγκαταλειφθεῖσαν μονὴν κατὰ τὴν ἀνωτέρω εἰκασίαν θὰ ἀνεκατέλαβον οἱ ὀρθόδοξοι μοναχοί. Πιθανώτερα ὁμῶς φαίνεται μοι ἡ πρώτη ἐκδοχὴ, ὅτι δῆλα δὴ ἡ μονὴ θὰ κατελήφθη ἐπὶ Φραγκοκρατίας μετὰ τὸ 1204, ὁ δὲ ὅσιος Λαυρέντιος θὰ ἐπανίδρυσεν αὐτὴν ἡρειπωμένην εὐρῶν τῷ 1378.

Μίαν δυσκολίαν ἀκόμη μᾶς παρέχει ἡ Λατινικὴ ἐπιγραφὴ ὡς πρὸς τὸ ὄνομα τοῦ ἁγίου, ἐπ' ὀνόματι τοῦ ὁποῖου ἐτιμήθη ὁ ναὸς καὶ ἡ μονή. Ἀναφέρει δηλαδὴ αὕτη ὅτι ἡ ἐκκλησία καὶ ἡ μονὴ ἐτιμᾶτο ἐπ' ὀνόματι τοῦ Ἀποστόλου Ἀνδρέου· ἐν τῷ 3^ῳ τεμαχίῳ ἀναγινώσκομεν *ε recunia Amalfitani*. Ἡ λέξις *Amalfitani* μᾶς ἄγει εἰς τὴν πόλιν *Amalfi*⁴ τῆς Κάτω Ἰταλίας, ἣτις ἦτο κατὰ τὸν ΙΑ΄ αἰῶνα σπουδαιοτάτη ἐμπορευομένη μετὰ τὴν Κων-

¹ Κατὰ τὸν Μαρίνον Σανουῖτον Τορσέλι ἔδωκε τὸ φρούριον τῶν Λεχωνίων μετ' ἄλλων διαφόρων γαιῶν. H. Oppf, *Geschichte Griechenlands* ἐν τῷ 6^ῳ τόμῳ τῆς *Encyclopädie von Ersch und Gruber*, σ. 282. — Α. Μηλιαράκη, *Τὸ Βασίλειον τῆς Νικαίας καὶ τὸ Δεσποτάτον τῆς Ἡπείρου*, σ. 521. — Δ. Τσοποτοῦ, *Γῆ καὶ Γεωργοὶ Θεσσαλίας*, ἐν *Βόλῳ* 1912, σ. 4.

² *Μιχαήλ Δούκας*, σ. 78 καὶ ἐξ. ἔκδ. Niebuhr, — Δ. Κ. Τσοποτοῦ, *Γῆ καὶ Γεωργοὶ Θεσσαλίας*, σ. 26.

³ Ὁ Ἐνετὸς μάλιστα βαῖλος Εὐβοίας ὄφειλε νὰ θεωρῇ τὰ Λεχώνια ὡς μίαν ὀχυρὰν θέσιν στρατιωτικὴν ἀπέναντι τῆς Εὐβοίας.

⁴ Τὴν ἀνακοίνωσιν ταύτην περὶ τῆς πόλεως *Amalfi* ὄφειλω εἰς τὸν κ. Παναγ. Σ. Τοπάλην, εἰς ὃν καὶ δημοσίᾳ ἐκφράζω τὰς εὐχαριστίας μου.

σταντινούπολιν, τὸ Αἰγαῖον, Συρίαν καὶ Αἴγυπτον, ἔχουσα μάλιστα καὶ μητροπολιτικὸν ναὸν ἐπ' ὀνόματι τοῦ Ἁγίου Λαυρεντίου¹.

Κατὰ τὸ 1378 ἔτος, ὡς ἀναφέρει ἡ ὑπ' ἀριθ. 6 Βυζαντινὴ ἐπιγραφὴ, ἡ μονὴ ἀνηγέρθη ἐκ βάρθρων, τουτέστιν ὑπέστη γενικὴν ἀνακαίνισιν, ἐπὶ τῆς βασιλείας Ἀλεξίου τοῦ Κομνηνοῦ διὰ συνδρομῆς καὶ ἐπιστασίας τοῦ ὁσίου Λαυρεντίου τοῦ Μεγάλου, ἐπ' ὀνόματι τοῦ ἀρχιδιακόνου Λαυρεντίου, τὸν ὁποῖον ἐορτάζει καὶ ἡ Ὁρθόδοξος Ἐκκλησία.

Ὁ Ἀθανάσιος Παπαδόπουλος Κεραμεύς, ὡς προεῖρηται, φρονεῖ ὅτι ἡ μονὴ ὀφείλει τὴν σύστασίν της εἰς τάγμα Λατίνων μοναχῶν στηριζόμενος εἰς τὸ εἶδος τῆς κατασκευῆς τοῦ ἐν τῇ μονῇ ναοῦ, ὅστις ἔχει τι τὸ ξενότροπον, κατ' αὐτόν, ἐν σχέσει πρὸς τὰς ἄλλας παλαιὰς ἡμῶν μοναστηριακὰς ἐκκλησίας. Ἡμεῖς δὲν βλέπομέν τι τὸ ξενότροπον καὶ μὴ συμφωνοῦν μὲ τὰς παλαιὰς ἡμῶν μοναστηριακὰς ἐκκλησίας. Τοῦναντίον ὁ ναὸς καὶ ἡ μονὴ εἶναι καθ' ὅλα ὁμοια κτίσματα μὲ τὰς παλαιὰς μονὰς καὶ τὰ καθολικὰ αὐτῶν. Τετράγωνον εὐρὸ οἰκοδόμημα τῶν κελλίων περιβάλλει τὸν ἐν τῷ κέντρῳ αὐτοῦ τρίκογχον ναὸν ρυθμοῦ Βασιλικῆς μετὰ τρούλλου καὶ ἐσωνάρθηκος. Τὸ βέβαιον μόνον εἶναι ὅτι Λατῖνοι μοναχοὶ ἐγκατεστάθησαν ἐν τῇ μονῇ, ὡς ἐξάγεται ἐκ τῶν Λατινικῶν ἐπιγραφῶν, ἧτις ἀρχικῶς ἐτιμᾶτο ἐπ' ὀνόματι τοῦ Ἀποστόλου Ἀνδρέου.

Ἐτέρα σπουδαιότατη ἐπιγραφὴ χρονολογημένη εἶναι ἡ ὑπ' ἀριθ. 6 (εἰκ. 12). Αὕτη εἶναι χαραγμένη ἐπὶ μαρμαρίνης πλακὸς ὕψ. 0,24 καὶ πλάτους 0,19 καὶ εὐρέθη ἐν ἔτει 1865 ἐν τοῖς ἔρειπίοις μικροῦ ἐκκλησιδίου τοῦ Προφήτου Ἡλία, τὸ ὁποῖον ἦτο πρὶν σκῆτη ἐπ' ὀνόματι τῆς Μεταμορφώσεως τοῦ Χριστοῦ καὶ τοῦ Προφήτου Ἡλία. Ἡ ἐπιγραφὴ αὕτη μεταφερθεῖσα εἰς τὴν μονὴν ἐνετειχίσθη ἐπὶ τῆς βορείας πλευρᾶς τοῦ ναοῦ, διασώζει δ' ἡμῖν τὸ ἱστορικὸν τῆς ἐν ἔτει 1378 ἀνεγέρσεως τῆς μονῆς τοῦ Ἀγ. Λαυρεντίου καὶ τῆς σκῆτης τῆς Μεταμορφώσεως τοῦ Χριστοῦ καὶ τοῦ Προφήτου Ἡλία.

Τὴν ἐπιγραφὴν ταύτην ὁ Α. Παπαδόπουλος Κεραμεύς θεωρεῖ ὡς χαραχθεῖσαν κατὰ τὸ πρῶτον ἡμῖσι τοῦ 15' αἰῶνος καὶ νομίζει ὅτι «οἱ χαράξαν-

¹ Ὁ ἀείμνητος Σπ. Π. Λάμπρος ἀναφέρει ἐν τῷ «Νέφ' Ἑλληνομνήμονι» (τόμος 10ος σελ. 33 καὶ ἐξῆς) ὅτι μεταξὺ τῶν Ἁγίων Λειψάνων, τῶν ἀπαχθέντων ἐκ Κωνσταντινουπόλεως ὑπὸ τῶν Φράγκων μετὰ τὴν ἄλωσιν αὐτῆς τῷ 1204, ἦτο καὶ τὸ λείψανον τοῦ Ἀποστόλου Ἀνδρέου. Τοῦτο ἀπαγαγὼν ὁ καρδινάλιος τοῦ Ἁγίου Μαρκέλλου Πέτρος ὁ ἀπὸ Καπύης (Pietro Capuano) ἐκ τοῦ ἐν Κων/πόλει ναοῦ τῶν Ἁγίων Ἀποστόλων ἔπεμψεν εἰς τὴν Ἰταλικὴν πόλιν Ἀμάλφην, ὅπου κατετέθη τῷ 1208 ἐν τῷ ναῷ τοῦ Ἁγίου Ἀνδρέου. Ἐπειδὴ δὲ καὶ ἡ Λατινικὴ ἐπιγραφὴ ἡ εἰς τέσσαρα τεμάχια σφωζομένη ἐν τῇ Μονῇ τοῦ Ἁγίου Λαυρεντίου ἀναφέρει ὅτι αὕτη ἐτιμᾶτο ἐπ' ὀνόματι τοῦ Ἀποστόλου Ἀνδρέου καὶ ἐκ τῶν λέξεων PECVNIA AMALFITANI ἐξάγεται ὅτι Ἰταλὸς τις ἐξ Ἀμάλφης πλούσιος ἐπεκούρησε διὰ χρημάτων τὴν μονὴν, φαίνεται ὅτι ταύτην ἀνήγειραν μοναχοὶ Καθολικοὶ ἐξ Ἀμάλφης εἰς τιμὴν τοῦ Ἀποστόλου Ἀνδρέου, τοῦ ὁποῖου ναὸς ὑπῆρχεν ἐν τῇ πατρίδι τῶν.

τες αὐτὴν ἀπειμνημόνευσαν ἱστορικά γεγονότα προγενέστερα, τὰ ὁποῖα ἦσαν γνωστά εἰς αὐτοὺς ἀναμφιβόλως ἐκ τῶν πάλαι ποτὲ τῆς μονῆς τοῦ Ἁγ. Λαυρεντίου ἀρχαίων».

Τὴν γνώμην ταύτην τοῦ Κεραμέως στηριζομένην ἐπὶ τοῦ εἶδους τῶν ἐπιγραφικῶν χαρακτήρων καὶ ἐπὶ τοῦ ὅτι τὸν δεύτερον ἐκ βάθρων ἀνακαινιστὴν τῆς μονῆς Λαυρέντιον μοναχὸν ἀποκαλεῖ Ὁσιοῦ καὶ Μέγαν, δεχόμεθα καὶ ἡμεῖς¹.

Ἡ ἐπιγραφή ἀναφέρει: «ἀνηγέρθη ἐκ βάθρων»· ἀλλ' ἡ λέξις «βάθρων» συχνάκις ἀπαντᾷ ἐν ἐκκλησιαστικαῖς ἐπιγραφαῖς ἀδιαφόρως καὶ ἐπὶ τῶν τῷ πρῶτον ἀνεγειρομένων ἐκκλησιῶν ἢ μονῶν καὶ ἐπὶ ἀνεγέρσεως ἢ ἀνακαινίσεως αὐτῶν. Ἐνταῦθα, πιθανῶς, συμβαίνει τὸ δεύτερον. Ὁ Ὁσιος Λαυρέντιος ἀνεκαινίσεν τὴν μονὴν ἐκ βάθρων τῷ 1378 καὶ ἀφιέρωσεν αὐτὴν εἰς τιμὴν τοῦ Ἀρχιδιακόνου Λαυρεντίου, ἐπωνύμου αὐτῷ ἁγίου. Ἐὰν πάλιν κατὰ τὸ 1403-1423, ὅτε ἡ Ἑνετία κατέλαβε τὰ Λεχώνια μετὰ τῆς πέρειξ γῆς καὶ τοῦ κάστρου οἱ Λατῖνοι μοναχοὶ ἢ εὐρον ἐγκαταλελειμμένην ὑπὸ τῶν Ὁρθοδόξων μοναχῶν τὴν μονὴν ἢ ἐκδιώξαντες αὐτοὺς τὴν κατέλαβον, τοῦτο εἶναι ἄδηλον. Δὲν φαίνεται ὅμως πιθανὸν τὸ δεύτερον, διότι αἱ Λατινικαὶ ἐπιγραφαὶ μαρτυροῦσιν ὅτι ἡ μονὴ ἐτιμᾶτο ἐπ' ὀνόματι τοῦ Ἀποστόλου Ἀνδρέου, ἐν ᾧ ἀπὸ τοῦ 1378 μέχρι σήμερον ἐξακολουθεῖ νὰ τιμᾶται ἐπ' ὀνόματι τοῦ Ἁγίου Λαυρεντίου τοῦ Ἀρχιδιακόνου². Καὶ τὰ γλυπτὰ δὲ διακοσμητικὰ τεμάχια συμβιβάζονται πρὸς τὸν ΙΔ' αἰῶνα τῆς ἐκ βάθρων ἀνεγέρσεως (τὸ δεύτερον ἴσως) τῆς μονῆς.

Ἐτέρα ἐπιγραφή ἐπὶ λίθου, ἐντετειχισμένη ἀνωθεν τῆς βορείας θύρας τῆς βορείας πλευρᾶς ὡς ὑπέρθυρον (ἀριθ. 7) μᾶς δηλοῖ ὅτι κατὰ τὸ ἔτος «αζξβ'» (= 7062 ἀ.κ.κ.), ἀπὸ δὲ Χριστοῦ αφνδ' (= 1554) ὑπέστη ἄλλην ἀνακαινίωσιν ἢ μονήν, ἐπὶ Ἰγνατίου μοναχοῦ. Ὅποιαν ὅμως ἀνακαινίωσιν ὑπέστη δὲν γνωρίζομεν. Βραδύτερον, κατὰ τὸ ἔτος 1724 (ἀριθ. ἐπιγρ. 8) κατὰ τινα ἄλλην ἐπιγραφὴν, ἐντετειχισμένην ἐπὶ τῆς βορείας πλευρᾶς τοῦ ναοῦ, νέαν ἀνακαινίωσιν ὑπέστη ἡ μονή. Ὑποθέτομεν ὅμως ὅτι καὶ ἡ χρονολογία αὕτη ἀναφέρεται εἰς μερικὴν ἐπισκευὴν τοῦ ναοῦ ἢ τῆς μονῆς.

Δύο ἄλλαι ἐπιγραφαὶ (ἀριθ. ἐπιγρ. 9, ἀριθ. 10, εἰκ. 15), ἐντετειχισμέναι ἐπὶ τῆς μεσημβρινῆς πλευρᾶς τοῦ ναοῦ καὶ φέρουσαι τὰς χρονολογίας «αφξδ'

¹ Ἐὰν παραδεχθῶμεν ὅτι προϋπῆρχεν ἐνταῦθα ἡ μονὴ ἀπὸ τοῦ ΙΙ' αἰῶνος, ἰδρυθεῖσα ὑπὸ τῶν Λατίνων μοναχῶν, ὁ Λαυρέντιος θὰ εὗρεν αὐτὴν ἡρειπωμένην καὶ τελείως ἐγκαταλελειμμένην καὶ ἀνήγειρεν ἐκ βάθρων αὐτήν.

² Εἶναι βέβαιον ἱστορικῶς ὅτι πολλοὶ μοναχοὶ καὶ ἐκκλησίουὶ ἠλλάξαν ὀνόματα. Οὕτω λ. χ. ἡ Ἁγία Μονὴ Ξενιάς ἐλέγετο *Κισσιώτισσα*· ὕστερον ἐκ τῆς εἰκόνης τῆς Θεοτόκου ὠνομάσθη *Ξενιά*. Μετὰ δὲ τὸ 1867, ἐγκαταλειφθεῖσης τῆς Ἁγίας Μονῆς λόγῳ τῆς ληστείας καὶ ἐγκατασταθέντων τῶν μοναχῶν εἰς τὸ μετόχιον Ἁγ. Νικολάου, μετωνομάσθη τὸ μετόχιον τοῦτο *Παναγία Ξενιά καὶ μονὴ Ξενιάς*.

Μαΐου 16' » (=1764 Μαΐου 12) καὶ «*ἔτη 1764 Ἀπριλίον 15*» καὶ ἡ ὑπ' ἀρ. 10 (εἰκ. 15) ἀναφέρουσαι ὅτι «*ἔξαναεκτίσθη ὁ θίος ναὸς | τοῦ ἀρχidiaκόνου Λαυρεντίου*», δηλοῦσιν ἀμφοτέραι ἀναμφιβόλως τὴν τελευταίαν ἐκ βάρθρων ἀνακαίνισιν τοῦ ναοῦ, ὡς σφάζεται σήμερον. Εἶναι δὲ αἱ ἐπιγραφαὶ αὗται καὶ αἱ τελευταῖαι ¹.

Ἡ τελευταία αὕτη οἰκοδομὴ τοῦ ναοῦ ἐγένετο λίαν ἐπιμελετημένη δι' ἰσοδομικῶν λίθων μικρῶν καὶ πλίνθων ὀπτῶν κατὰ τοὺς ἄρμους τῶν λίθων. Προσηυξήθη δὲ κατὰ τὴν τελευταίαν ταύτην ἀνοικοδομὴν ὁ ναὸς κατὰ δύο καὶ πλέον μέτρα κατὰ τὴν δυτικὴν πλευρὰν καὶ ἐσχηματίσθη οὕτως ὁ ἔσω-νάρθηξ τοῦ ναοῦ, ὅστις ἔχει ἐπὶ τοῦ ἄνω ὀρόφου του παρεκκλήσιον.

Ἄλλας ἐπιγραφὰς σχετικὰς μὲ τὰς διαφόρους ἀνακαίνισεις καὶ ἐπισκευὰς τοῦ ναοῦ καὶ τῆς μονῆς δὲν ἔχομεν· ἔχομεν ὅμως δύο ἐπιγραφὰς σχετικὰς μὲ τὴν κτίσιν τῆς κρήνης τῆς μονῆς ἐντὸς τοῦ προαυλίου. Ἀμφοτέραι αὗται αἱ ἐπιγραφαὶ (ἀριθ. ἐπιγρ. 13, εἰκ. 14 καὶ ἀριθ. ἐπιγρ. 14 εἰκ. φωτ. 15) ἐπὶ ὀρθογωνίων πλακῶν λευκοῦ μαρμάρου μαρτυροῦσιν ὅτι ἡ κρήνη τῆς μονῆς ἐκτίσθη τῷ 1790 Σεπτεμβρίου 20 συνεργίᾳ τοῦ ἱεροδιακόνου Δανιὴλ καὶ ἐπιτροπεύοντος τοῦ ἐπισκόπου Δημητριάδος, ἐπὶ ἡγουμένου Γερασίμου καὶ τοῦ αὐταδέλφου αὐτοῦ Βησσαρίωνος.

Ἐτέρα ἐπιγραφὴ ἐπὶ ἐτέρας κρήνης (ἀριθ. ἐπιγρ. 15), κειμένης ἔξω τῆς μονῆς βορείως καὶ πλησίον αὐτῆς, ἀναγράφει ὅτι ἡ κρήνη αὕτη ἀνεκαίνισθη τῷ 1784 Αὐγούστου 18 ἐν καιρῷ μεγίστης ἀνομβρίας.

Η'. ΤΟΙΧΟΓΡΑΦΙΑ ΤΟΥ ΙΗ' ΑΙΩΝΟΣ ΕΝ ΚΕΛΛΙΩ

Ἐν τῇ βορειοδυτικῇ πλευρᾷ τῶν κελλιῶν, ἅτινα ἀκόμη σφάζονται, κατὰ τὴν βορειοδυτικὴν γωνίαν, σφάζεται ἀκόμη τὸ κελλίον, τὸ ὁποῖον ἐν τῇ μοναχικῇ γλώσσει λέγεται *ἀρχονταρῆκι*, ἤτοι *αἶθουσα ὑποδοχῆς* ἢ *ἡγουμενεῖον*, διότι αὐτόθι ὁ ἡγούμενος κατόκει καὶ ἐδέχετο τὰς ἐπισκέψεις. Ἄνω κατὰ τὰς τέσσαρας πλευρὰς τοῦ κελλίου τούτου καὶ κατὰ μῆκος ἐκάστης αὐτῶν, εἰς πλάτος 0,30, ὑπάρχει ζώνη ἐξωγραφημένη ἐπὶ τῶν τοίχων δι' ἀπλῆς ζωγραφίας καὶ δι' ἐλαφροῦ χρωματισμοῦ, ἐν τῇ ὁποίᾳ παρίσταται ἡ ἀνάρρησις τοῦ νέου Πατριάρχου ἐν Κωνσταντινουπόλει. Αἱ τοιχογραφίαι αὗται παριστῶσι τὸν πατριάρχην μετὰ τῆς συνοδείας του, ἐκκινοῦντα ἔφιππον, ἵνα μεταβῇ εἰς τὰ Ἀνάκτορα τοῦ Σουλτάνου. Προηγεῖται καὶ ἔπεται τοῦ Πατριάρχου καὶ τῆς συνοδείας του τιμητικὴ φρουρὰ ἐκ Γενιτσάρων ἀξιωματικῶν ἐφιππων καὶ πεζῶν στρατιωτῶν κατὰ τμήματα. Ἄξια περιεργείας εἶναι τὰ ὄπλα τῶν Τούρκων Γενιτσάρων στρατιωτῶν καὶ αἱ ἀμφιέσεις αὐτῶν καὶ τῶν ἀξιωματικῶν ὧς καὶ τὰ καλύμματα τῶν κεφαλῶν αὐτῶν (καβούκια).

¹ Ἡ αὕτη χρονολογία 1764 ἐτέθη καὶ ἐπὶ τοῦ τυμπάνου τοῦ τρούλλου τοῦ ναοῦ διὰ πλίνθων ὀπτῶν.

Φαίνεται ὅτι μοναχός τις, αὐτόπτης ὢν ἐν Κων/πόλει τῆς ἀναρρήσεως τοῦ νέου Πατριάρχου εἰς τὸν θρόνον καὶ τῆς τιμητικῆς μεταβάσεως αὐτοῦ εἰς τὸν Σουλτάνον καὶ ἔλθων εἰς τὴν μονὴν τοῦ Ἁγ. Λαυρεντίου, ἵνα μονάσῃ, ἔξωγράφῃσε τὰς σκηναὶς ταύτας.

Καλὸν θὰ ἦτο ἡ Ἱστορικὴ καὶ Λαογραφικὴ Ἑταιρεία τῶν Θεσσαλῶν νὰ ἀνελάμβανε τὴν φωτογράφησιν ἢ τὴν διὰ ζωγράφου σχεδίασιν τῶν τοιχογραφιῶν τούτων, ἃς νὰ ἐδημοσίευσεν ἐν τῷ *Δελτίῳ* αὐτῆς, διότι εἶναι ἱστορικαί. Ἀμφιβάλλω ἂν ὑπάρχωσιν ἀλλαχοῦ παρόμοιαι εἰκόνες.

Ἐν Βόλῳ κατὰ Μάρτιον μεσοῦντα 1935.

Ν. Ι. ΓΙΑΝΝΟΠΟΥΛΟΣ

Η ΕΞΕΛΙΞΙΣ ΤΟΥ ΧΩΡΙΟΥ ΑΓΙΟΣ ΛΑΥΡΕΝΤΙΟΣ ΠΗΛΙΟΥ ΑΠΟ ΤΟΥ ΕΤΟΥΣ 1517-1880

ΣΩΚΡΑΤΟΥΣ Κ. ΒΑΜΒΑΚΟΥ

Γενικοῦ Γραμματέως
τῆς Ἱστορικῆς καὶ Λαογραφικῆς Ἐταιρείας τῶν Θεσσαλῶν

Ἄγιος Λαυρέντιος ὡς Κοινότης ἀνεξάρτητος ἀναφαίνεται μόλις κατὰ τὸ ἔτος 1517 καθόσον πρότερον διεκυβερνᾶτο (ὡς καὶ ἅπαντα τὰ χωρία) ὑπὸ τοῦ ἐκάστοτε ἡγουμένου τῆς Μονῆς τῆς ὁποίας τὸ συμβούλιον διώριζεν ἀντιπρόσωπον ὀνομαζόμενον Βεκίλην, νὰ παρίσταται εἰς τὰς διαφόρους τοῦ κράτους ἀρχάς.

Ἡ κωμόπολις κειμένη περίξ τῆς Μονῆς ἐπεξετάθη βαθμηδόν καὶ κατ' ὀλίγον καὶ πέραν τοῦ ρεύματος πρὸς Β. καὶ σὺν τῷ χρόνῳ ἀπὸ καλογηρικὸν Μετόχιον ἐπληθύνθη διὰ τῶν προσερχομένων ἐκ τῶν περίξ ἐργατῶν πρὸς καλλιέργειαν καὶ κατέστη ἀνεξάρτητος χώρα χαραχθείσης καὶ ἰδιαιτέρας σφραγίδος κατὰ τὸ ἔτος 1550 ἐχούσης οὕτω:

«Σφραγίς τῆς Μονῆς καὶ χώρας τοῦ Ἁγίου ἱερ. ΑΚ. Λαυρεντίου ΖΕΖ» ἤτοι «Σφραγίς τῆς Μονῆς καὶ χώρας τοῦ ἱερομάρτυρος Ἀρχιδιακόνου Λαυρεντίου 1067 ἀπὸ Ἀδάμ, ἀπὸ δὲ Χριστοῦ 1559». Ἀλλὰ ἀπὸ τὸ 1559 μέχρι τέλους τοῦ ΙΖ' αἰῶνος τὸ χωρίον ἦτο ἀσήμαντον, ἠρίθμει οἰκίας 103, ὅτε ἐνσκηψάσης πανώλους, ἠραιώθησαν αὐταὶ εἰς 43 οἰκογενείας διατρεφόμενας ὑπὸ τῆς Μονῆς, ἧς Ἠγούμενος ἦτο ὁ ἐλλόγιμος Δοσίθεος ὁ Α' ὃν διεδέχθη τὸ ἔτος 1819 ὁ ὑποτακτικὸς Δοσίθεος ὁ Β', ὁ φιλόσοφος καλούμενος, ὕψ' οὔτινος ἰδρύθη ἐν τῇ Μονῇ καὶ Σχολὴ Φιλοσοφική.

Ὅτε ὅμως κατὰ τὰς ἀρχὰς τοῦ ΙΗ' αἰῶνος ὁ Μανιάτης Λυμ. Γερακάρης μετὰ τῶν ἀρματωλῶν τῆς Στερεᾶς διέδραμε τὴν Φθιώτιδα καὶ Εὐρυτανίαν καὶ ἦλθεν εἰς τὴν Ἑπειρον καὶ ἐλεηλάτησεν ἀπανθρώπως τὴν Ἄρταν (1969 Αὐγούστου 27) τότε οἱ Ἀγραφιῶται φοβηθέντες κατέφυγον πολλοὶ εἰς τὴν Μακρυνίτσαν, θεωροῦντες αὐτὴν ἀσφαλεστέραν, μὴ δυνάμενοι δὲ νὰ ζητήσωσιν ὄλοι ἐκεῖ καὶ ὀδηγηθέντες ὑπὸ τῶν Μακρυνιτσιωτῶν ἦλθαν καὶ κατόκησαν εἰς Ἅγιον Λαυρέντιον ὡς χώραν βακούφιον καὶ ὡς ἔχον προεστοὺς φρονιμωτέρους τῶν ἄλλων βακουφίων, καθὰ καὶ πολλὸς Κωνσταντᾶς ἐξιστορεῖ ἐν τῇ Γεωγραφίᾳ του (σελ. 226): «ζοῦν (οἱ Ἁγιολαυρεντίται) ὄλοι σχεδὸν καλά, οἱ προεστοὶ τῆς εἶναι φρονιμώτεροι τῶν ἄλλων χωρίων, ἐπεὶ δὴ μ' ὄλον ὅπου δὲν ταξειδεύονται διοικοῦν τὴν χώραν τους καλά καὶ δὲν τὴν ἔχουν εἰς χρέος κοινὸν βαλμένην καθὼς οἱ ἄλλοι τῶν περισσοτέρων χωρίων». Δι' αὐτὸν τὸν λόγον οἱ πρόσφυγες ἤρχοντο καὶ ἔμενον εἰς Ἅγιον Λαυρέντιον.

Τότε οἱ Ἁγιολαυρεντίται ἠναγκάσθησαν νὰ ἀναγείρῳσιν εὐρυτέραν ἐκκλησίαν καὶ ἀνωκοδόμησαν κατὰ τὸ 1730 τὸν μικρὸν ναὸν τοῦ Ἁγίου Δημητρίου· ὅτι δὲ ἦτο πολὺ μικρὸς ὁ ναὸς τοῦ Ἁγίου Δημητρίου δεικνύει τὸ τέμπλον τὸ ὁποῖον σώζεται μέχρι σήμερον εἰς τὸν ναὸν τοῦ Ἁγίου Ἀθανασίου, τὸ ὁποῖον εἶναι ἐμβαλωμένον διότι καὶ διὰ τὸν ναὸν τοῦ Ἁγίου Ἀθανασίου, ἦτο μικρότερον, ὅστις ναὸς ἀνηγέρθη τὸ 1777.

Κατὰ τὸ 1770 καθ' ἣν ἐποχὴν ἠγκυροβόλησεν ὁ Ρωσικὸς στόλος ἐν τῷ λιμένι τοῦ Οἰτύλου, καὶ ἐπαναστάτησαν ἡ Πελοπόννησος καὶ ἡ Στερεὰ Ἑλλάς, δέκα χιλιάδες Θεσσαλῶν προέβησαν εἰς ἐπαναστατικὰς ἐνεργείας ἐγκαταλειφθέντες ὅμως ὑπὸ τῶν Ρώσων ἐνικήθησαν ἐν Ἀγγελοκάστρῳ καὶ διεσκορπίσθησαν, τότε πολλοὶ φιλήσυχοι, ἀνεχώρησαν ἐκ τῆς Θεσσαλίας καὶ ἦλθον καὶ κατόκησαν εἰς τὰ χωρία τοῦ Βόλου καὶ ἰδίως εἰς Ἅγιον Λαυρέντιον.

Ὅμοίως κατὰ τὴν σφαγὴν τῶν 3 χιλιάδων Τρικκαίων ἐν Λαρίσση τὴν 9 Μαρτίου τοῦ 1770 (Κούμας Τ. 10 σελ. 583), πολλοὶ κατέφυγον καὶ πάλιν εἰς τὰ χωρία τοῦ Βόλου.

Γενικὴ ἄποψις τοῦ χωρίου Ἅγιος Λαυρέντιος Πηλίου.

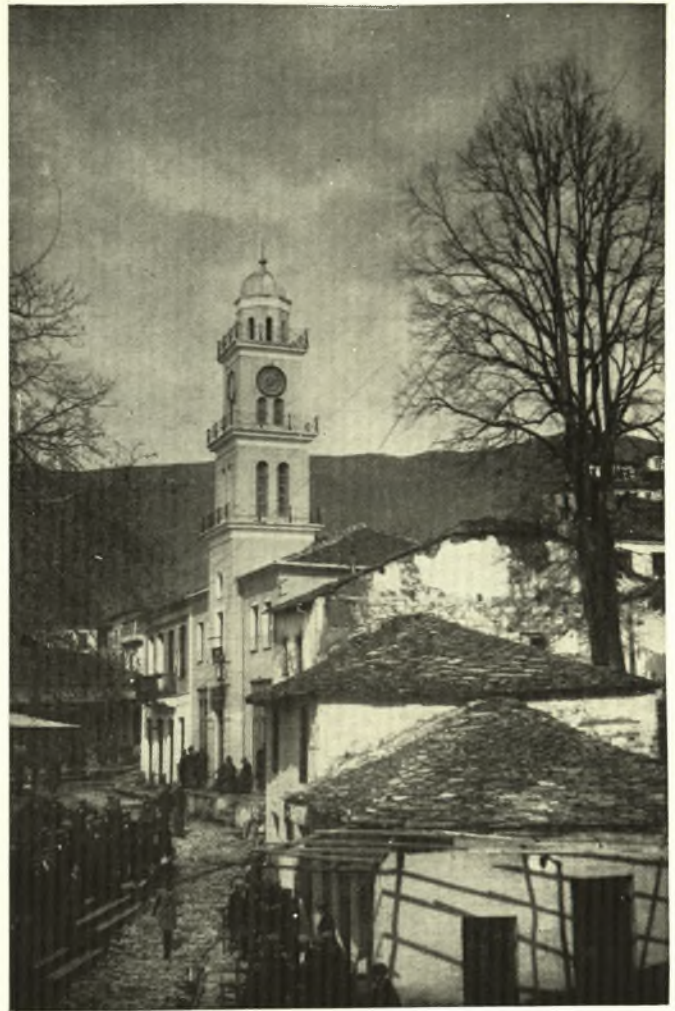


Κατ' ἔξοχὴν δὲ τὴν ἐποχὴν αὐτὴν ἐγκατεστάθησαν καὶ αἱ οἰκογένειαι τῶν Κυριαζαίων καὶ Γουσίων, καταγόμεναι ἐκ Ζάρκου.

Αἱ οἰκογένειαι ὡσαύτως ἐπληθύνθησαν καὶ ἔνεκα τοῦ καταδιωγμοῦ τῶν προκρίτων καὶ τῶν ἐν τέλει Ἑπειρωτῶν, Θεσσαλῶν, Δολόπων (Ἀγραφιωτῶν), Στερεοελλαδιτῶν καὶ ἄλλων Ἐπαρχιῶν Ὀρθοῦς, Δωτίου καὶ Πιερίας ὑπὸ τοῦ Ἁλῆ Πασσᾶ καὶ τῶν θηριωδεστάτων υἱῶν του Μουχτάρ καὶ Βελῆ, οἰκτρῶν Πασσάδων, οἱ ὅποιοι ἔνεκα τοῦ ἀσύλου τοῦ Πηλίου ὄρους (Μαγνησίας) κατέφυγον εἰς τὰ ὑπὸ τῆς (Βαλιδῆς Σουλτάνας) βασιλομήτορος προστατευόμενα χωρία.

Καὶ ὄντως ἀπὸ 103 ὄπου ἦσαν μέχρι τοῦ 1800 αἱ οἰκίαι, ἀνήλθον εἰς 350 ἄχρι τοῦ ἔτους 1854, ὅτε ἐφηρμόσθη τὸ (Χάτ-Χουμαγιῦ) Αὐτονομικὸν Σύνταγμα, ὅπερ ὡς νομικὰ πρόσωπα ἀνεγνώριζε τοὺς Δημογέροντας, οἱ ὅποιοι ἦσαν Νόμφ Ἀρχοντες ὑπεύθυνοι διὰ τε τὰς εἰσπράξεις τῶν παντοίων καὶ ποικίλων φόρων, τῶν πολιτικῶν ἀμαρτημάτων καὶ τῶν πολιτειακῶν ἀνωμαλιῶν. Οἱ Δημογεροντάδες διώριζον τοὺς ὀροφύλακας (Δερβεναγάδες) καὶ συνολικῶς, ἀπασάν τὸν κοινοτήτων αἱ Δημογερονταὶ τῶν αὐτοδιοικουμένων κωμοπόλεων Πηλίου καὶ Ὀσσης, καθώριζον τοὺς στρατιωτικὸς σωματάρχας, οἵτινες κληρονομικῶ δικαίῳ ἀνεγνωρισμένοι ὑπὸ τῆς (Βαλιδῆς Σουλτάνας) Βασιλομήτορος, μέχρι τοῦ 1886, ἀφ' ὅτου τὰ τῆς αὐτοδιοικήσεως προνόμια καὶ τῆς ἀσυλίας κατηργήθησαν.

Οὕτω καὶ ἡ κωμόπολις Ἁγιος Λαυρέντιος ἐδιοικεῖτο αὐτονομιακῶς ἀπὸ τοῦ ἔτους 1517 καὶ μάλιστα προνομιακῶς καθὸ βακουφικὴ ὑποκειμένη εἰς τὸ Ἑβκάφιον (Ἐπιουργεῖον τῶν Θρησκευμάτων), ἡ ὑπηρεσία τοῦ ὁποίου διώριζεν ἱερωμένον διοικητὴν μέχρι τοῦ 1790, Βοεβόδα καλούμενον. Τῆς ὑπηρεσίας ταύτης ὑπάλληλος λαϊκός, πρῶτος διωρίσθη ὁ Σουκρῆ Πασσᾶς Βοεβόδας, ἔδρα τοῦ ὁποίου ἦτο ἡ Μακρυνίτσα, ὅποτε ἔνεκα ἔριδος τῶν κομμάτων καὶ τῶν προεστώτων τῆς Μακρυνίτσας, ἀπεφάσισαν οἱ προεστοὶ νὰ μεταφέρωσι τὸ Διοικητήριον εἰς μικρὸν χωρίον, καὶ ὡς τοιοῦτον ἐξέλεξαν τὸ Καραμπάσιον. Ἄλλ' ἐπειδὴ



Ἁγιος Λαυρέντιος. Ἀγορὰ μὲ τὸ παλαιὸν Ὁρολόγιον.

Ἁγιος Λαυρέντιος. Ἐξωκλήσιον Ἁγίου Ἰωάννου





Περίκομπη ένδυμασία γυναικός.



εις Καραμπάσιον δέν ύπήρχε κατάλληλον οίκημα διά διοικητήριον μετεφέρθη εις Άγιον Λαυρέντιον τὸ 1899, ένθα οικόδομησαν μεγαλοπρεπές οίκημα πρὸς ζήμιαν τῶν κατοίκων κατὰ τὸ τέλος δὲ τοῦ 1839 μετεφέρθη καὶ ἄλιν εις Καραμπάσιον μέχρι τοῦ 1840, ὁπότε κατηργήθη ἡ προστασία τῆς Βαλιντέ Σουλτάνας καὶ ἔκτοτε καὶ ἡ κομόπολις ύπήχθη εις τὴν διοίκησιν τοῦ Καϊμακάμη τοῦ Βόλου.

Διόκουν ἐπίσης οἱ προύχοντες ἀριστοκρατικῶς μετ' εὐλαβείας, καὶ μάλιστα οἱ κατελθόντες ἐκ Μολδοβλαχίας μεμνημένοι Ἄρχοντες ἑλλόγιμοι Βογιάρης, Κώστας Ἄγγελῆς, Ντουμάνης Δημήτριος, Καμινάρης Νικόλαος, Ζήσης Θεοδοσιάδης Παχάρνικος καὶ Νικόλαος Ἄγας, οἱ ὁποῖοι ὠργάνωσαν παντοιοτρόπως τὸν λαὸν πρὸς ἐπανάστασιν κατὰ τῆς τυραννίας, ἐν οἷς ἐπρώτευν ὁ Ἄρχιερεὺς Δοσιθεὸς Κουτσογιάννης, ὅστις προήδρευεν ἐν ταῖς συσκέψεσιν.

ΕΠΑΝΑΣΤΑΤΙΚΗ ΠΕΡΙΟΔΟΣ 1769 - 1856

Ἡ περίοδος τῶν ἐτῶν 1769 - 1792 ἦτο ἄκρως ἀνώμαλος ὑπὸ ἔποσιν διοικητικῆν, ἔνεκα τῶν δύο ἀστόχων ἐπανάστασεων (τῆ ὑποκινήσει τῆς Ρωσίδος Αἰκατερίνης τῆς Β') εις Πελοπόννησον τοῦ Ὁρλώφ, Λάμπρου Κατσώνη καὶ Γέρου Ἄνδρουτσου πατρὸς τοῦ Ὁδυσσεως, ὅστις μετὰ τὴν ἀποτυχίαν μετέβη εις Γούραν καὶ ἐκεῖθεν ἦλθεν εις Πήλιον φέρων τὸν Ἀστέριον Μπασδέκην ὡς ἀρχηγὸν στρατιωτικὸν τῆ ὑποδείξει τῶν: Δοσιθεοῦ ἀρχιερέως, Μπογιάρη, Ντουμάνη, Καμινάρη, Παχαρνίκου καὶ Ἄγᾶ.

Ἐκτοτε ἡ κομόπολις ἐγένετο κέντρον ἐνεργείας καὶ στρατιωτικῆς δράσεως τοῦ Μπασδέκη, ἡ διοίκησις τοῦ ὁποῖου ἀνεγνωρίσθη ὑπὸ τῆς Βαλιντέ Σουλτάνας, ἥτις ἐξέδωκε (ιραντὲν) Διάταγμα κληρονομικῆς διοικήσεως. Εἰς τὴν κομόπολιν προσέφυγον πρόσφυγες Πελοποννήσου καὶ Στερεολλαδίται, οὓς οἱ μεμνημένοι Ἄρχοντες πατρικῶς ἐπροστάτευσαν, ὅτε καὶ εις τοὺς Μηλιωναίους καὶ Τιμαίους ἀρματωλοὺς παρεχώρησαν χῶρον πρὸς συνοικισμὸν ἄνωθεν τοῦ χωρίου.

Λόγφ τῆς μετὰ τῶν τουρκοκατφκημένων Λεχωνίων καθημερινῆς συγκοινωνίας τῶν κατοίκων τῆς κομποπόλεως ἔνεκα τῆς κτηματικῆς περιουσίας αὐτῶν, οἱ Ἄγιολαυρεννῖται εὐρίσκοντο εις ἀέναον ἀγῶνα καὶ καταδιωγμὸν μέχρι τοῦ 1821 - 1823 ὁπότε κατὰ Μάιον τοῦ 1821 ἡμέραν Δευτέραν ὅτε ἐγένετο ὑπὸ Κυριακοῦ

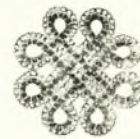
Μπασδέκη ἡ κατὰ τῶν Τούρκων ἐπανάστασις τῶν Πηλιοριτῶν. Οἱ ἀρχηγοὶ ἐπανάσταται τοῦ χωρίου Μῆτσο-Μάρας (πάππος τοῦ Γεωργίου Σακελλαρίδου Θετταλομάγνητος), Νικόλαος καὶ Ἄπόστολος Δελεσκαῖοι, Ρήγας Σκιαδίτης, Ἄπόστολος Ἄποστόλου καὶ καπετὰν Τσιρώνης ἡ Γκαβομήτρος ἤχμαλώτησαν ἅπαντας τοὺς Τούρκους τῶν Λεχωνίων, οὓς καὶ ἐνέκλεισαν χωρὶς βίαν καὶ πίεσιν εις τὴν Μονὴν τοῦ Ἄγίου Λαυρεντίου, τροφοδότης καὶ συγκοινωνὸς τῶν ὁποίων διωρίσθη ὁ ἐκ Σουλίου Ἰωάννης Μπαλατσὸς ἡ Μπαλαροῦτσος. Εἰς τοὺς ἐν τῇ Μονῇ ἐγκλεισθέντας αἰχμαλώτους εὐρίσκετο καὶ μία ὀθωμανίς, γυνὴ τοῦ Σαϊτάγα, ἔχουσα ἐν τῷ κόλπφ τῆς χρηματόδεμα μετὰ 500 μικτῶν χρυσῶν νομισμάτων ρουμπιέδων καλουμένων, ὧν ἕκαστος ἐτιμᾶτο τότε παράδες 100. Ἐκρυψεν αὐτὸ ὑπὸ τὰ ὑποπόδια τῶν στασιδίων τοῦ ναοῦ, καὶ ὅτε ἀπεκατεστάθη ἡ εἰρήνη ἐλθοῦσα μετὰ συνοδείας εὔρε τὸ ἐν λόγφ χρηματόδεμα σώον. Οἱ Ἄγιολαυρεννῖται ἐκτύπων τὰς κεφαλὰς των, διότι δὲν ἠνόησαν νὰ εὔρωσι τὰ χρήματα.

Μετὰ τὴν κατάπαυσιν τῆς ἐπανάστασεως ὁ Μπαλαροῦτσος παρέδωκεν εις τὸν καταλαβόντα τὴν κομόπολιν ἐκ μέρους τοῦ Κιουταχῆ Ρεσήτ Πασσᾶ, Μουχτάρ Ἀσπρομάτη Ζαντέ, τοὺς αἰχμαλώτους σώους καὶ ἀνελλιπεῖς, οἱ ὁποῖοι γονυκλινεῖς καὶ κλαίοντες παρεκάλουν αὐτὸν νὰ φεισθῆ (καὶ ἰδίως τὰ χαρέμια) τὴν ζωὴν τῶν καλῶν ἀνθρώπων τοῦ χωρίου τὰς οἰκίας, τὰ ἱερά σκηνώματα, καὶ τοὺς τάφους τῶν προγόνων των ὡς καὶ ἐγένετο, ἐνφ τῶν ἄλλων χωρίων τοὺς κατοίκους ἐκακοποίησαν, τὰς οἰκίας ἔκασαν καὶ πολλοὺς ἐξισλάμησαν.

Κατὰ Μάιον δὲ τοῦ 1823 ἡ κομόπολις ἐλεηλατήθη ὑπὸ τουρκικοῦ στρατοῦ ὑποστᾶσα καὶ φθορὰν οἰκοδομικὴν οὐκ ὀλίγην ἐκάησαν παρὰ τῶν Τούρκων τρεῖς οἰκίαι καὶ τινες τῶν πλουσιωτέρων ἀπεγύμνωσαν, ἀλλὰ καὶ οἱ ποιήσαντες ταῦτα ἔπαθον ὑπὸ τῶν κεκρυμμένων πέριξ τοῦ χωρίου καὶ ἐν τοῖς περιβολίοις τὰ πάνδεινα.

Ὅτε οἱ κεκρυμμένοι Ἄγιολαυρεννῖται εἶδον τοὺς Τούρκους ἀναχωροῦντας, δραμόντες δι' ἄλλης ὁδοῦ ἐνεποίησαν ἐνέδρας κατὰ τὴν θέσιν «Ἄγιοι Πάντες» ἐκεῖ δὲ κατερχόμενοι οἱ Τούρκοι τὸ κατωφερὲς μέρος ἐπυροβολήθησαν καὶ ἐφονεύθησαν πέντε, οἱ δὲ διεσκορπίσθησαν καὶ ἔτρεχον πρὸς τὰ Λεχώνια ὅπου καὶ ἐσώθησαν.

Κρυβέντες δὲ τινες ἐγχώριοι ἔβλεπον τὰ κινήματα τῶν ἐχθρῶν καὶ ἐφύλαττον τὰς οἰκίας ἀπὸ τῶν ἐντοπίων ληστῶν. Ἐκ τῶν κεκρυμμένων ἦσαν ὁ Ζήσης Καμπυλάκης



Διδακτήριον Δημοτ. Σχολείου καὶ Σχολαρχεῖον.



καὶ ὁ υἱὸς αὐτοῦ Δημήτριος. Πολλοὶ ἐκ τῶν κεκρυμμένων κατοίκων ἔτρεφον μεταξωσκώληκας, ἔδιδον δὲ τὴν τροφήν τὴν νύκτα καὶ ἔκοπτον συκαμινέας ὅπου εὑρίσκον.

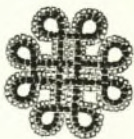
Τότε δὲ οἱ Ἅγιολαυρεντίται ἠναγκάσθησαν νὰ χωρήσωσιν ἐκ τοῦ χωρίου τῶν εἰς τὸ χωρίον Τρίκερι, φόβου ἔνεκεν. Ἴδου δὲ πῶς διηγήθη ἡ μήτηρ τοῦ Ζωσιμᾶ Ἐσφιγμενίτου τὰ τῆς ἀναχωρήσεως ἐκείνης, ἣτις τότε ἦτο δέκα τριῶν ἐτῶν.

«Νὰ μὴ λέγη, αὐτὸ θυμοῦμαι κοντὰ ἀπὸ τὴν Πασχαλιά (τὸ Πάσχα ἦτο 22 Ἀπριλίου) γιατί θυμοῦμαι ποῦχαμε αὐγὰ κόκκινα καὶ σκοῦρα, μιὰ βραδυὰ ὁ ἀφέντης μου (ὁ πατήρ της) ἦλθεν ἠωρὶς καὶ εἶπε τὴν μάνα μου νὰ τοιμάση τὰ σεία, γιατί ἀπόψι θὰ φύγωμαι, γιατί ἔρχονται οἱ Τούρκοι νὰ μᾶς κόψουνε καὶ ὅταν θάμπουσε φορτώσαμε τὰ σεία καὶ πήγαμε στὸ καλύβι τοῦ Νικολέρη στὸ Σταυρὸ γιατί πήρε βροχὴ καὶ σὰν κοιμηθήκαμε λιγάκι φόρτωσε πάλι καὶ πήγαμε στὴν Ἄγρια ἀπάνω στὰ ξημερώματα καὶ ἐμπήκαμε στὴ βάρκα καὶ τότες φάνηκαν οἱ Τούρκοι ἀπὸ πέρα ἀπ' τὸ μαγαζὶ τοῦ Χατζηρήγα καὶ ἔτρεχαν καὶ ἔρριχναν τουφέκια καὶ σὰν ἦρθαν ἐκεῖ κοντὰ ἦλθεν καὶ ὁ Νικολὸς Στέλλου μὲ τὴν γυναῖκα του καὶ τοὺς πῆραν οἱ Τούρκοι σκλάβους καὶ τὸν ἄνδρα της, καὶ ἔκοψαν, αὐτὴν τὴν πούλησαν στὴ Λάρισα».

Εἰς ἐρώτησιν τοῦ Ζωσιμᾶ ποῖος ἦτο ὁ Στέλλος; ἐκείνη εἶπεν «σάμαν ξέρω; εἶχε τὸ σπῆτι του ἐκεῖνο πῶχει τώρα ὁ Κυριαζῆς τοῦ Νικολάκη καὶ αὐτὴ τὴ γυναῖκα ὕστερα τὴν ἀγόρασαν ὕστερα ἀπὸ δῶ ἀπ' τὸ χωριὸ καὶ τὴν πήρε γυναῖκα ὁ Σαραφογιάννης, ἔκαμε παιδιά, τρία ἀγόρια καὶ ἓνα κορίτσι. Σὰν μῆκαμε μέσ' τὸ καράβι κρυγίσσαμε γιατί ἔκαμε κρύγιο ἄς ἦτανε καὶ πρωτομαγιά; ἐκεῖ μέσα ἐγὼ ἐκοιμήθηκα καὶ δὲν ξεῦρω ποῦ πήγαμε, ὕστερα ἀπὸ δυὸ μέρες βγήκαμε ἔξω στὲς Κόττες καὶ ἐκάναμε πολὺν καιρὸν ἐκεῖ καὶ ἦτανε ἀκρίβεια πολὺ ἀμ' ἐμεῖς δὲν πεινούσαμε γιατί ὁ ἀφέντης μου πουλιοῦσαι ροῦχα ποῦ ἔπερνε ἀπὸ ἐσένα κι' ἀπὸ μένα ἀπ' δὲν εἶχαμε ψωμί καὶ τὰ πουλοῦσε κι' ἔπερνε ἢ αὐτὸς ἔδιδε καὶ εἰς ἐκείνους».

Τῆ δὲ 17^η Φεβρουαρίου 1827 συνῆλθε μυστικὸν συμβούλιον, ἐν τῇ Μονῇ Ἁγίου Λαυρεντίου Ἑλλήνων Ἀντιπροσώπων ἐκ τῶν Χωρίων τοῦ Πηλίου καὶ τῆς Ἐπαρχίας Ἁγυῖας ἐν ᾧ συνεζητήθη ὁ τρόπος τῆς ἐξασφαλίσεως αὐτῶν ἀπὸ τῶν ἐπιδρομῶν τῶν Τούρκων καὶ τῶν ἐκ τῶν ληστῶν δηλώσεων.

Τὸ ἀνωτέρω ἱστορικὸν γεγονός διηγήθη εἰς τὸν Ζωσιμᾶν



Ἱστορικὴ Μονὴ Ἁγίου Λαυρεντίου.



Ἐνδυμασία ὀρίμου γυναικός.



Ἐσφιγμενίτην ὁ ἐξ Ἁγίου Λαυρεντίου Νικόλαος Οἰκονόμου, ὅστις ἀπέθανεν τὴν 22 Ὀκτωβρίου τοῦ ἔτους 1895.

Ἀποκαταστάτων δὲ τῶν πραγμάτων ἤρξατο ἡ φιλεργία τῶν κατοίκων τῆς κωμοπόλεως νὰ ἐπανορθοῦ τὰ καταστραφέντα καὶ νὰ ἐργάζωνται οἱ προύχοντες ὑπὲρ τῆς εὐημερίας τοῦ χωρίου. Ἄλλ' ἡ νέα ἐξέγερσις τῶν κατοίκων κατὰ τὸ 1854 ἐπέφερε νέα δεινὰ εἰς τὰ ἐπαναστατήσαντα μέρη.

ΕΠΑΝΑΣΤΑΤΙΚΗ ΠΕΡΙΟΔΟΣ 1854 - 1878

Μετὰ τὰς προαναφερθείσας ἐπαναστάσεις οἱ κάτοικοι ἴδρυσαν κέντρα μῆσεως καὶ ἐράνων εἰς τὰ χωρία Μηλιές, Ἀργαλαστή, Ἁγιον Λαυρέντιον, Δράκεια, Μακρυνίτσα καὶ βραδύτερον καὶ τὴν Ζαγορά.

Κατὰ τὴν εὐγενῆ ταύτην ἐποχὴν νεώτεροι ἄνδρες προτηγωνίσθησαν ἐν τῇ κοινότητι ἐπ' ἀγαθῶ, ἀπαρέσκοντες εἰς τοὺς ἐπιζῶντας τότε προεστούς, ἔνεκα τῶν ἐνεργειῶν τῶν πρὸς ἐπανάστασιν, ἔχοντας ὑπ' ὄψει τῶν τὰς καταστροφῶν ἄς ὑπέστησαν κατὰ τὰς ἐπαναστάσεις 1803, 1805, 1821 καὶ 1823, κατὰ τὰς ὁποίας αἱ κοινότητες ὑπέστησαν λεηλασίας.

Τοὺς ἐνδοιασμοὺς τῶν προυχόντων ἐνεθάρρυνεν ὁ Κωνσταντῖνος Σακελλαρίδης Θεταλομάγνης καὶ οὗτος καὶ τὸ χωρίον Ἁγιον Λαυρέντιος ἐπανεστάτησε κατὰ τὸ 1854, ἣτις ἐπανάστασις ἐξεργάγη μετὰ τὴν κήρυξιν τοῦ Κριμαϊκοῦ πολέμου μεταξύ Ρωσσίας καὶ Τουρκίας, ὅστις Κριμαϊκὸς πόλεμος προσέλαβεν εὐρωπαϊκὴν σημασίαν διὰ τῆς ἐπεμβάσεως τῆς Γαλλίας καὶ τῆς Ἀγγλίας, ὅστις καὶ διήρκεσε μέχρι τοῦ 1856.

Ἡ Ἑλλάς τὸ 1854, συμμετέσχεν εἰς αὐτὸν ἐμμέσως δι' ἐπαναστατικῶν σωμάτων κατὰ τῆς Τουρκίας.

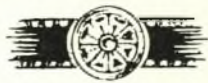
Ἐνδεδειγμένος νὰ ἡγηθῆ εἰς ἐπανάστασιν ἐν τῷ Πηλῷ ἦτο ὁ Νικόλαος Φιλάρετος, ὅστις ἐκ τοῦ ἐν Ἰστιαίᾳ πύργου του, ὃν τότε εἶχε κατασκευάσει ὀρηθεὶς μετ' ἐνόπλου σώματος, ἐξέπλευσε, τῆ 23 Μαρτίου 1854, περὶ ὥραν 8 μ.μ. ἐκ τοῦ Ἀγριοβοτάνου τῆς Εὐβοίας, οὐχὶ μακρὰν τοῦ Ἀρχαίου Ἀρτεμισίου (πιθανῶς τὸ Κουρμπάτσι), διὰ τριῶν ἱστιοφόρων πλοίων καὶ ἀπεβιβάσθη εἰς τὸν ὄρμον τοῦ Προμυρίου Πλατανιάν, περὶ τὸ μεσονύκτιον ἀβλαβῆς, μετὰ τοῦ ἐπαναστατικοῦ σώματος του, ἐκ 310 ἐθελοντῶν, παρὰ τὴν ὑπὸ Γαλλο-Ἀγγλικῶν πλοίων, γενομένην αὐστηρὰν περιπολίαν. Ἐπανεστάτησαν τότε μεταξύ τῶν ἄλλων κω-



Ίερεὺς παρελθόντος αἰῶνος.

μοπόλεων καὶ ἡ κομόπολις Ἅγιος Λαυρέντιος τῇ προτροπῇ καὶ ἐνθαρρύνσει τοῦ Κωνσταντίνου Σακελλαρίδου Θετταλομάγνητος.

Τὴν ἐποχὴν ἐκείνην ἦλθεν εἰς Ἅγιον Λαυρέντιον καὶ ἐφιλοξενήθη εἰς τὴν οἰκίαν τοῦ Σακελλαρίδου ὁ Νομάρχης τῆς Ἀττικῆς Καλησπέρης, ἀπεσταλμένος καὶ ἔμπιστος τοῦ ἀειμνήστου βασιλέως Ὁθωνος ὅπως ἐξεγείρη τοὺς Πηλιορείτας εἰς ἐπανάστασιν. Ἀρχηγὸς ἀπεφασίσθη παρὰ τῶν Ἁγιολαυρεντιτῶν ὁ ἀνακηρυχθὴς ὁ ἔμπορος Δημήτριος Παλαμηδᾶς, ὅστις ἐκρατεῖτο εἰς τὰς φυλακὰς ὑπὸ τῶν Τούρκων καὶ ἠλευθερώθη ὑπὸ τῶν ἐντεταλμένων διὰ δωροδοκίας τῶν φυλάκων αὐτοῦ. Ἡγούμενος 120 ἀνδρῶν ἠνώθη μετὰ τῶν προσελθόντων ἐπαναστατῶν καὶ ἔλαβε μέρος εἰς διαφόρους μάχας. Ὁμοίως ὁ Ἁγιολαυρεντίτης γεροϋσιαστὴς Τασσαῖος, συλληφθεὶς παρὰ Ἀγγλογαλλικῶν πλοίων εἰς Πειραιᾶ μεταφέρων πολεμοφόδια εἰς Πήλιον, ἐνεκλείσθη εἰς τὰς φυλακὰς Σμύρνης, καταδικασθεὶς



Ἅγιος Λαυρέντιος. Ἐκκλησία Ἁγίου Ἀθανασίου.



ΑΘ. ΠΑΠΑΘΑΝΑΣΙΟΥ

Ἐγεννήθη εἰς Ἅγιον Λαυρέντιον. Ὑπῆρξε διαπρεπὴς ἰατρός. Ἐξήσκησε τὴν ἰατρικὴν εἰς τὸν Δῆμον Νηλείας, παρέχων προθύμως καὶ μὲ ἀλτροῦστικὴν διάθεσιν τὰς ἰατρικὰς του συμβουλὰς. Ἐχρημάτισε ἐπανειλημμένως Πρόεδρος τῆς Κοινότητ. Ἁγ. Λαυρεντίου.

εἰς θάνατον, λαβὼν ἀμνηστειὰν μετὰ τὴν λήξιν τοῦ Κριμαϊκοῦ πολέμου.

Καὶ ἡ μὲν διεξαγωγὴ τῆς ἐπανάστασεως ἐκείνης ὑπὸ τῶν ἐντοπίων καὶ τῶν ἐκ τῆς Ἑλλάδος ἐθελοντῶν εἶχε πλεῖστα τὰ ἐπιλήψιμα καὶ μεγάλας καταστροφὰς ἐπήνεγκε καθ' ὅλην τὴν Θεσσαλίαν, ἀλλὰ παρ' ὅλα τὰ δεινὰ μιᾶς ἐπανάστασεως οἱ τότε ὑπόδουλοι Θεσσαλοὶ καὶ Πηλιορεῖται ὡς καὶ οἱ τοῦ χωρίου Ἁγίου Λαυρεντίου ἀπέδειξαν ὅτι τὰ πάντα ἦσαν ἱκανοὶ νὰ ὑποστοῦν διὰ τὴν ἐλευθερίαν.

Η ΕΠΑΝΑΣΤΑΣΙΣ ΤΟΥ 1878

Μετὰ τὰς ἐπανάστασεις τοῦ 1854 καὶ 1866 οἱ φιλοπάτριδες ἄνδρες τοῦ χωρίου διόκησαν τὸ χωρίον ἀγαθῶς, ὑπεστήριξαν τὰ γράμματα, διέσωσαν τὴν κοινοτικὴν περιουσίαν, ἀρωγὸν σύντροφον ἔχοντες τὸν ἐλλόγιμον Κωνσταντῖνον Σακελλαρίδην Θετταλομάγνητα, ὅστις ἀπὸ τοῦ ἔτους 1876 ἤρξατο τὴν μύησιν (ἐπίσημον ἡμέραν τῆς Με-



Παλαιὰ βρύση στό παζάρι.





ΚΩΝΣΤ. ΣΤΕΛΛΟΣ

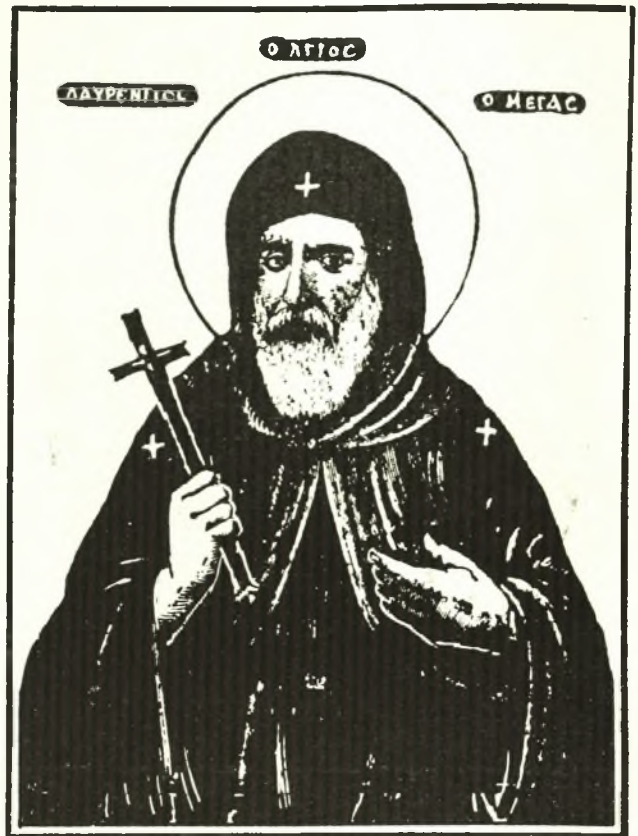
Ἐξ Ἁγίου Λαυρεντίου τοῦ Πηλίου. Ἐσπούδασε ἰατρικὴν εἰς τὸ Πανεπιστήμιον Ἀθηνῶν. Ἀνεμίχθη εἰς τὴν Πολιτικὴν ζωὴν τοῦ χωρίου τοῦ διετέλεσε πρόεδρος Κοινότητος καὶ παρέσχε πλείστας ὑπηρεσίας λόγῳ τῆς μεγάλης ἀγάπης τοῦ εἰς τὴν γενέτειράν του.

ταμορφώσεως 6^{ης} Αὐγούστου) εἰς τὴν ἐν Βόλῳ οἰκίαν τοῦ ἀοιδίμου Ν. Τσοποτοῦ ὑπὸ τὴν Προεδρίαν τοῦ Μητροπολίτου Δημητριάδος Γρηγορίου. Ὁ Κωνσταντῖνος Σακελλαρίδης ἐκήρυξε τὴν ἐπανάστασιν διὰ τῶν ἐπαναστατικῶν προδρομικῶν σωμάτων Μ. Τσέλιου, Ἐξάρχου, τοῦ Ἀλβανοῦ Κολωνιάτου Ψευδοτζελιοπίτζαρη, καὶ τῶν ἐντοπίων σωμάτων Νικολάου καὶ Ρίζου (Τσάμη) Ρίζων, ὑπὸ τὴν ὁδηγίαν τῶν ὁποίων ἐτέθησαν ὁ ἐξ Ἁγίου Γεωργίου Ἀπόστολος Βογιατζῆς καὶ ὁ ἐκ Μακρυνίτης Κ. Ματσούρης εἰς τὴν Μονὴν Σουρβιάς, ἡ ὁποία ἐγενικεύθη τὴν 6 Δεκεμβρίου 1877 καθ' ἅπαν τὸ Πήλιον καὶ τὴν πεδινὴν Θεσσαλίαν.

Κατὰ τὴν προκληθεῖσαν ἐν Πορταριά συνέλευσιν πληρεξουσίων δι' ἐκλογὴν προσωρινῆς Κυβερνήσεως πρῶτοι προσῆλθον οἱ Ἁγιολαυρεντίται πληρεξούσιοι Κ. Σακελλαρίδης, Κωνστ. Σφύρας καὶ Κωνσταντῖνος Ζαμανούδης ἰατρός, ἐκλέξαντες προσωρινὸν πρόεδρον τῆς Κυ-



Χωρικοὶ Ἁγίου Λαυρεντίου.



Εἰκὼν Ἁγίου Λαυρεντίου.

βερνήσεως τὸν Ἱερώνυμον Κασσαβέτην καὶ Γενικὸν Γραμματέα τὸν Κ. Σακελλαρίδην.

Τὸν Ἰανουάριον τοῦ 1878 πέντε πατριῶται Θεσσαλοὶ οἱ Κωνσταντῖνος Πρίγκος, Ἰωάννης Α. Οἰκονομίδης, Νικόλαος Φρόνιμος καὶ Γεώργιος Σακελλαρίδης Θετταλομάγνης ἐν πένθει ἀνήγγελλον εἰς τὰς Ἀθηναϊκὰς ἐφημερίδας τὸν θάνατον τοῦ Γεωργίου Μπασδέκη ταγματάρχου τῆς φάλαγγος τοῦ ἱεροῦ ἀγῶνος, θανόντα εἰς κρίσιμους ἡμέρας δι' τὴν ἐπανάστασιν.

Κατὰ Μάρτιον δὲ τοῦ 1878 ἀπεβιβάσθη εἰς Πήλιον καὶ ὁ Ἀλέξανδρος Κωστής, ὅστις ὡς γνωστὸν ἐξ ἀρχῆς εἰργάσθη θερμότατα ὑπὲρ τῆς προσδοκωμένης ἐπιτυχίας διὰ τῆς ἐπαναστάσεως ἐν τῇ πατρίδι τοῦ Θεσσαλία. Κατέλαβε στρατιωτικῶς τὴν θέσιν Μαλάκι. Τὴν ἐπομένην δὲ ἄγων καὶ φορτίον πολεμοφοδίων ἔφθασεν εἰς χωρίον Καραμπάσι, ὅπου τὸν ὑπεδέχθησαν μετὰ πολλῆς πομπῆς, ἐκεῖθεν μετέβη εἰς τὸ χωρίον Ἁγίου Γεωργίου ὅπου ἐπί-



Κελλιὰ Μονῆς Ἁγίου Λαυρεντίου.





ΧΡΙΣΤΟΔΟΥΛΟΣ ΧΑΤΖΗΠΕΤΡΟΣ



ΕΥΘΥΜΙΟΣ ΒΛΑΧΑΒΑΣ



ΝΙΚΟΛΑΟΣ ΣΤΟΥΡΝΑΡΑΣ

ΘΕΣΣΑΛΟΙ



Ίστορική σφραγίς Κοιν. Ἁγ. Λαυρεντίου.

Καλαμπάκα: Κεντρική πλατεία.





ΓΕΩΡΓΙΟΣ ΚΑΡΑΪΣΚΑΚΗΣ

ΑΓΩΝΙΣΤΑΙ



Ίστορική σφραγίς Κοιν. Ἀμπελακίων.

Περτούλι: Ίστορικός Πύργος Χατζηγάκη.



ΓΕΩΡΓΑΚΗΣ ΟΛΥΜΠΙΟΣ



ΓΡΗΓΟΡΗΣ ΛΙΑΚΑΤΑΣ





Τοιχογραφία ἐκ τοῦ κατεστραμμένου Ναοῦ Ἁγίου Ἀποστόλου τοῦ Νέου.

σης τοῦ ἐγένετο ὑποδοχή καὶ συνωμίλησε μετὰ τῶν προυχόντων, εἶτα ἀνεχώρησεν εἰς Ἅγιον Λαυρέντιον παραμείνας καὶ συνεννοηθεὶς μετὰ τοῦ ἀρχηγοῦ τῆς ἐπανάστασεως καὶ ἐκεῖθεν διὰ τῆς Δρακείας μετέβη εἰς Μακρυνίτσαν ἔνθα καὶ ἔλαβε μέρος εἰς τὰς αἱματηρὰς μάχας Μακρυνίτσης καὶ Σαρακηνοῦ.

Πρόεδρος τῆς προσωρινῆς Κυβερνήσεως κατὰ τὴν ἐπανάστασιν τοῦ 1878 ἦτο ὁ ἐκ Ζαγοράς Ἰερώνυμος Ἄλ. Κασσαβέτης, δράσας ποικιλοτρόπως καὶ ἐπ' ἀγαθῷ τῆς ἐπανάστασεως, μὴ φεισθεὶς οὐδ' αὐτῆς τῆς περιουσίας του, ἐξ ἧς ἐδαπάνησεν περὶ τὰς 10.000 λίρας.

Ἡ τελευταία αὕτη ἐπανάστασις, ἀρξαμένη τὸν Ἰανουάριον 1878, κατενόηθη τὸν Ἀπρίλιον τοῦ αὐτοῦ ἔτους τῇ μεσολαβῆσει τῆς Ἀγγλίας ὑποσχεθείσης, ὅπως στηρίξῃ τὰ δίκαια τῶν Ἑλλήνων ἐν τῷ συνεδρίῳ ὅπερ ἐμελλε νὰ συγκροτηθῇ διὰ τὴν διαρρύθμισιν τοῦ Ἀνατολικοῦ ζητήματος. Καὶ τὸν Ἰούλιον τοῦ 1878 ἀνεγράφη ἐν τῇ συνθήκῃ τοῦ Βερολίνου τὸ 13 ἄρθρον αὐτῆς, δι' οὗ παρεκαλεῖτο ἡ Πύλη νὰ διαρρυθμίσῃ τὰ Ἑλληνικὰ σύνορα, παραχωροῦσα εἰς τὴν Ἑλλάδα καὶ μέρος τῆς Ἡπείρου καὶ οὕτω ὕστερα ἀπὸ 480 ἐτῶν δουλικὴν ὑπαρξιν ἐπέλαμψεν καὶ πάλιν ὁ ἥλιος τῆς Ἐλευθερίας ἐπὶ τῶν χωρίων τοῦ Πηλίου

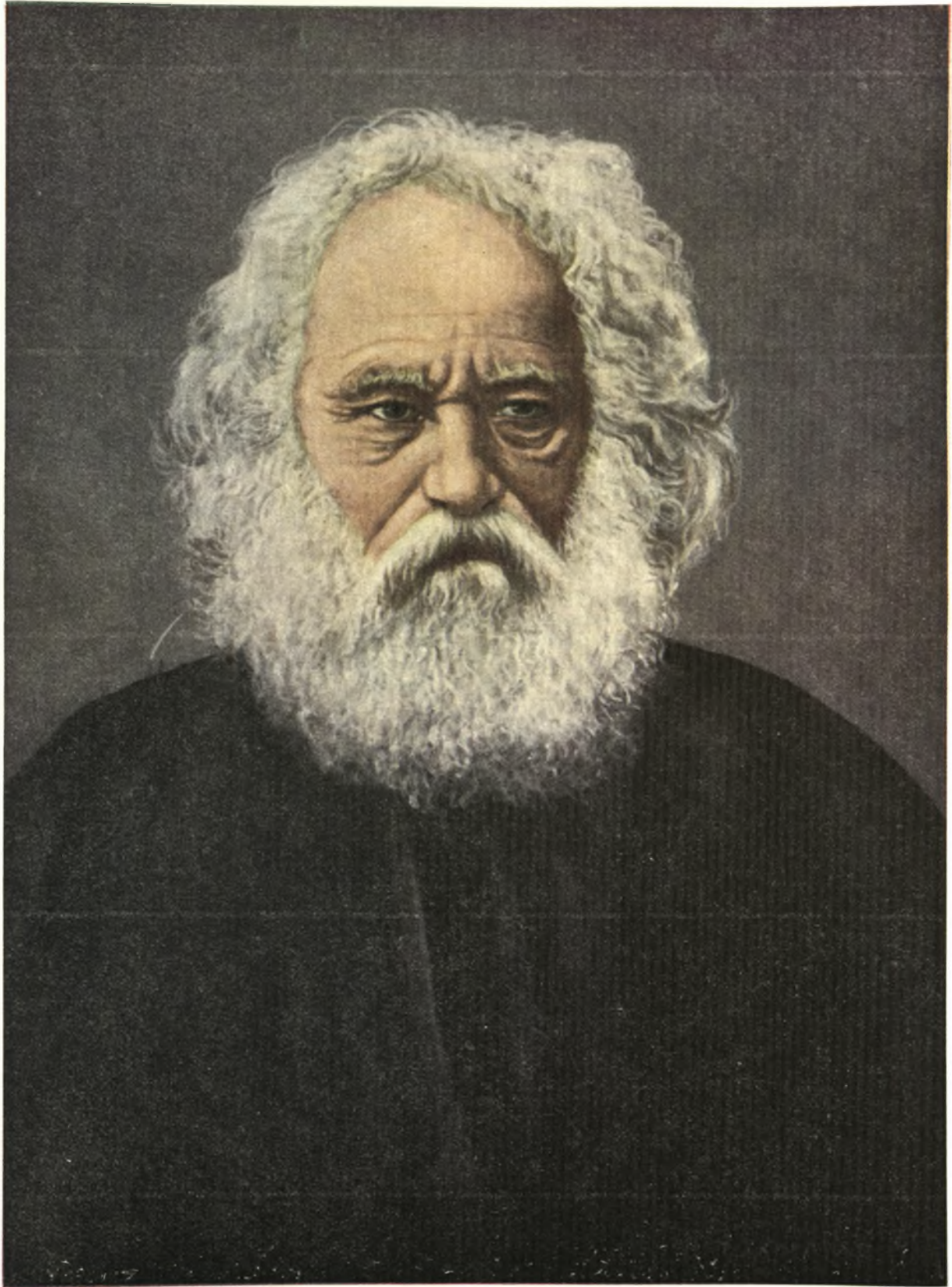
ὡς καὶ τῆς ὅλης Θεσσαλίας. Ἡ κοινότης τοῦ χωρίου ἐώρτασε πανηγυρικώτατα τὴν ἔνωσιν τῆς Θεσσαλίας καὶ ἐξαιρετικῶς μεγαλοπρεπῶς, ὡς κέντρον δράσεως, ἔχουσα δικαίωμα τιμῆς διὰ τῆς συμμετοχῆς τῆς εἰς τὸν ἀγῶνα κυρίως Κωνσταντίνου Σακελλαρίου Θεταλομάγνητος καὶ τοῦ ἀδελφοῦ του Γεωργίου Σακελλαρίου Θεταλομάγνητος ὡς καὶ πάντων τῶν κατοίκων τῆς κωμοπόλεως ὡς ὄντες μεμνημένοι, πλὴν τῶν Γ.Ν. Κυριαζῆ καὶ τοῦ Στεφάνου Ζησοπούλου οἱ ὅποιοι δὲν συμμετεῖχον τῆς μυσσεως ὡς οὐδέτεροι, τηρήσαντες στάσιν καλὴν ἀπέναντι τῶν συγχωριῶν τῶν, καίτοι ἦσαν συνδεδεμένοι μετὰ τῶν Τούρκων καὶ μάλιστα τοῦ τουρκικοῦ Δημοσίου, ὄντες δικασταὶ τοῦ χωρίου καὶ ἄλλων τινῶν χωρίων τῆς περιφερείας.

Μετὰ τὴν ἔνωσιν τῆς Θεσσαλίας γενομένην τὴν 2 Νοεμβρίου 1881, ἡ Δημογεροντία τῆς κοινότητος μετετράπη εἰς Δήμαρχεϊον. Ἀπὸ δὲ τὸ ἔτος 1880 - 1883 ὑπῆρξε μία μεταβατικὴ κατάστασις. Τὸν Ἰούλιον τοῦ 1883, συσταθέντων τῶν Δήμων, ἐνεργήθησαν αἱ δημοτικαὶ ἐκλογαί.

Ἡ κοινότης Ἁγίου Λαυρεντίου ἀπετέλεσεν ἴδιον Δήμον, ἀνεδείχθη δὲ πρῶτος Δήμαρχος μετὰ τὴν διενέργειαν τῶν δημοτικῶν Ἐκλογῶν ὁ Ζήσης Κωστόπουλος.

Ἅγιος Λαυρέντιος: Ἐξωκλήσιον Ἁγίου Νικολάου.





ΖΩΣΙΜΑΣ ΕΣΦΙΓΜΕΝΙΤΗΣ

(Έργον: ΒΑΓΓ. ΣΚΟΥΒΑΡΑ)